



ПРАВИТЕЛЬСТВО САНКТ-ПЕТЕРБУРГА
КОМИТЕТ ПО ГОСУДАРСТВЕННОМУ КОНТРОЛЮ, ИСПОЛЬЗОВАНИЮ
И ОХРАНЕ ПАМЯТНИКОВ ИСТОРИИ И КУЛЬТУРЫ

РАСПОРЯЖЕНИЕ

окуд

№ _____

**Об утверждении предмета охраны
объекта культурного наследия федерального значения
«Собор Князь–Владимирский»**

В соответствии с подпунктом 10 пункта 2 статьи 33 Федерального закона от 25.06.2002 № 73-ФЗ «Об объектах культурного наследия (памятниках истории и культуры) народов Российской Федерации» и пунктом 3.12 Положения о Комитете по государственному контролю, использованию и охране памятников истории и культуры, утвержденного постановлением Правительства Санкт-Петербурга от 28.04.2004 № 651, на основании историко-культурного исследования, выполненного ООО «Модуль» (рег. № 01-24-3266/25-0-0 от 06.11.2025):

1. Утвердить предмет охраны объекта культурного наследия федерального значения «Собор Князь–Владимирский», расположенного по адресу: г. Санкт–Петербург, улица Блохина, дом 26, литера А, Большой проспект П.С., дом 1, литера А, Добролюбова просп., Храмов пер., согласно приложению к распоряжению.

2. Признать утратившим силу распоряжение КГИОП от 29.01.2015 № 10-45 «Об определении предмета охраны объекта культурного наследия федерального значения «Собор Князь–Владимирский».

3. Начальнику отдела государственного реестра объектов культурного наследия Управления государственного реестра объектов культурного наследия обеспечить размещение настоящего распоряжения в электронной форме в локальной компьютерной сети КГИОП и его официальное опубликование.

4. Контроль за выполнением распоряжения возложить на начальника Управления государственного реестра объектов культурного наследия.


Заместитель председателя КГИОП

Ю.О. Богачева

Предмет охраны
объекта культурного наследия федерального значения «Собор Князь–Владимирский»,
расположенного по адресу: г. Санкт–Петербург, улица Блохина, дом 26, литера А,
Большой проспект П.С., дом 1, литера А, Добролюбова просп., Храмов пер.

№ пп	Видовая принадлежность предмета охраны	Элемент предмета охраны	Фотофиксация
1	2	3	4
1	Объемно-пространственное и планировочное решение территории:	<p>местоположение и градостроительные характеристики ансамбля, в состав которого входят: «Собор», «Часовня Святого Благоверного князя Александра Невского», «Сад» и «Сквер», его роль в композиционно завершенной системе открытых городских пространств;</p> <p>доминирующее положение «Собора» над массивом окружающей застройки;</p> <p>пространственно-планировочная композиция территории, включая исторически сложившееся соотношение застроенных, незастроенных и озеленённых пространств;</p> <p>исторически сложившиеся визуальные связи между элементами ансамбля;</p> <p>культурный слой территории.</p>	

I. «Собор», 1741-1772 гг., арх. Земцов М.Г., арх. Трезини П.А., арх. Ринальди А., 1783-1789 гг., арх. Старов И.Е. Санкт-Петербург, ул. Блохина, д. 26, литера А (Блохина ул., 26)			
№ пп	Видовая принадлежность предмета охраны	Элемент предмета охраны	Фотофиксация
1	2	3	4
1	Объемно-пространственное решение:	габариты и конфигурация в плане здания базиликального типа, трехнефного, с полукруглой апсидой с восточной стороны, порталом и папертью с западной стороны, двумя небольшими выступами трансептов с крыльцами с южной и северной сторон, увенчанного пятиглавием и колокольной; габариты, конфигурация и высотные отметки крыши; габариты, конфигурация и высотные отметки пяти куполов и купола над колокольной, материал их покрытия (металл) и исторический характер отделки (окраска); габариты, объемно-пространственное решение и высотные отметки колокольной, размещенной над западной частью здания.	<p>План 1 этажа</p> 
2	Конструктивная система здания:	наружные и внутренние капитальные стены, несущие конструкции куполов и барабанов, в том числе пилоны, крестовые своды, подпружные арки и распалубки, своды, перекрывающие основной объем храма; железные стропильные ноги и подкосы; хоры в уровне второго этажа по оси центрального нефа;	

		<p>историческая каменная лестница колокольни.</p>	
3	<p>Архитектурно-художественное решение фасадов:</p>	<p>архитектурно-художественное решение в характере раннего классицизма с элементами барокко,</p> <p>цоколь: гранитный и известняковый;</p> <p>материал и характер отделки фасадов – окрашенная штукатурка;</p> <p>историческое цветовое решение (по материалам архивных и натуральных исследований);</p> <p>исторические габариты и конфигурация оконных проемов (прямоугольные, прямоугольные с лучковым и полуциркульным завершением, круглые и овальные лежащие люкарны);</p>	 

исторические габариты и конфигурация дверных проемов (прямоугольные и прямоугольные с полуциркульным завершением);

декоративное оформление оконных и дверных проемов (фигурные барочные наличники с «ушками»);

материал, цветовое решение и декоративное оформление оконных заполнений;

материал (дерево), характер оформления дверных заполнений;

рисунок и профиль вертикальных и горизонтальных членений; профилированные тяги;

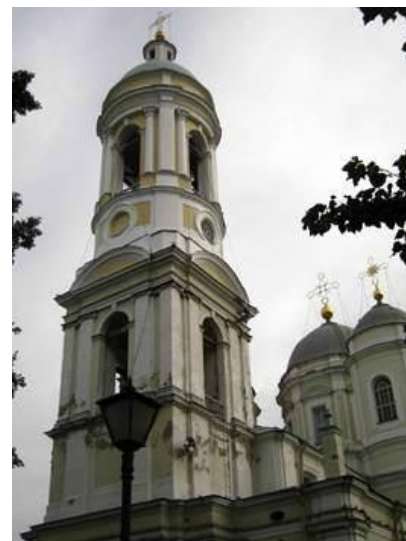
элементы ордерной системы: трехчетвертные колонны и пилястры тосканского (в том числе портал входа), ионического и композитного (колокольня) ордера;

сквозные арочные проемы колокольни, их конфигурация и отделка;

завершение колокольни куполом, фонариком и золоченым крестом на золоченом яблоке;

исторический портал главного входа (с тамбуром и внутренними дверями);

гранитный цоколь (высота около 0,70 м);



гранитная паперть в 4 ступени;



исторические материал и рисунок дверного заполнения;



скульптурная композиция над главным входом, изображающая ангелов, несущих знак ордена св. Владимира (дерево, позолота);



главы:
конфигурация цилиндрических барабанов (4 угловых и центральный, большего диаметра) и их оформление плоскими лопатками с прямоугольными филенками;



завершение глав уплощенным окрашенным куполом и золоченым крестом на золоченом яблоке;
оконные проемы барабанов:
конфигурация (с полуциркульным завершением) и декоративное оформление: фигурные наличники в характере барокко.

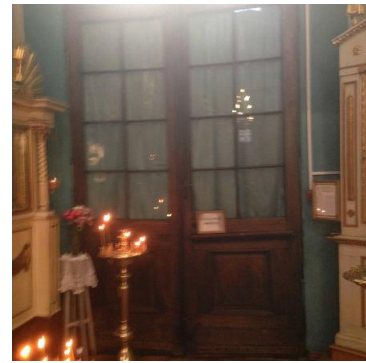


4	<p>Декоративно-художественная отделка интерьеров:</p>	<p>отделка интерьера в характере раннего классицизма с элементами барокко:</p> <p>исторические материалы декоративной отделки (штукатурка, лепка);</p> <p>конфигурация перекрытий (своды купольные, крестовые с подпружными арками, полуциркульные с распалубками); конфигурация и декоративная отделка пилонов;</p> <p>кубические пьедесталы пилонов с профилированными тягами; характер и конфигурация антаблемента разных уровней; конфигурация и декоративная отделка арок профилированными архивольтами;</p> <p>подкупольное пространство на пересечении среднего продольного и поперечного нефов;</p> <p>купольное перекрытие на высоком барабане, опирающемся на арки и паруса;</p> <p>оформление купола 16-ю подпружными ребрами, выделенными белым цветом; оформление барабана 8-ю парами пилястр коринфского ордера и широким гладким фризом с прямоугольными нишами и профилированным карнизом;</p> <p>изображения на парусах четырех евангелистов, выполненные в стиле академической живописи середины XIX в. (холст, масло?); хоры 2-го яруса на двойных волютообразных кронштейнах, с ограждением в виде деревянных фигурных балясин;</p>	   
---	---	---	--

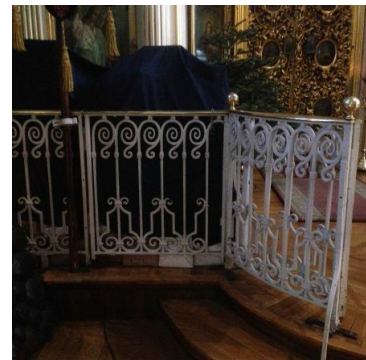
скульптурная композиция из фигур двух летящих ангелов, поддерживающих киот с образом Спаса Нерукотворного, на стене под хорами;



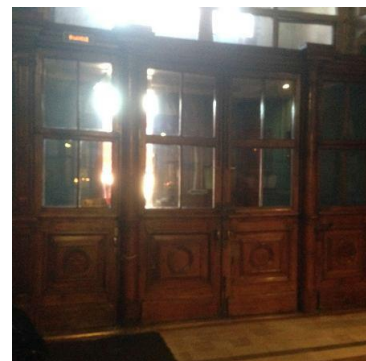
исторические конфигурация и характер заполнения дверных и оконных проемов;
дубовые двупольные полусветлые филенчатые двери входов в трансепт со стороны боковых фасадов;



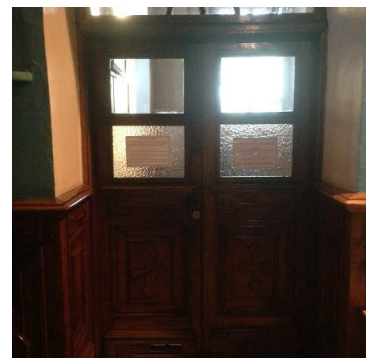
конфигурация солеи, профиль её ступеней, рисунок металлического ограждения;



тамбур главного входа дубовый, с двумя 4-польными дверьми, полусветлыми, филенчатыми;

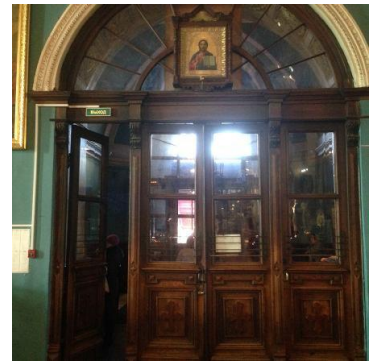


оформление нижней части стен вестибюля ореховыми филенчатыми резными панелями с изображением крестов; в них встроены двупольные полусветлые двери входов в боковые помещения;



двери главного входа дубовые 4-польные полусветлые филенчатые, с полуциркулярной дубовой фрамугой;

тип покрытия пола храма (пом. 1/144,1; 2/42,8; 3/42,8; 4/747,6) – паркет, материал - дуб.

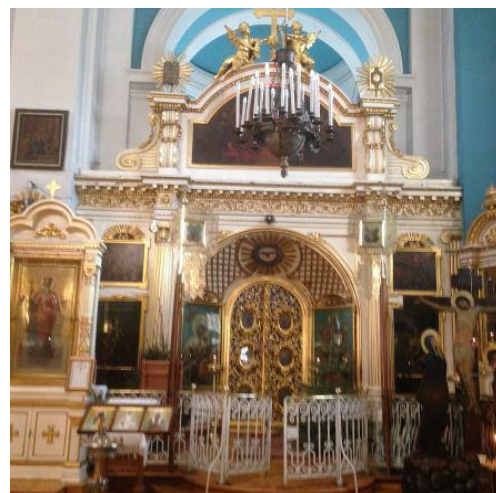


5	<p>Предметы декоративно-прикладного искусства:</p>	<p><u>Центральный иконостас:</u> двухъярусный, оштукатурен и окрашен масляной краской цвета слоновой кости с позолоченными деталями, с высоким фигурным аттиком и двумя колоннами искусственного мрамора с золочеными базами и капителями (на постаментах колонн золоченый растительный орнамент с крестом в центре). Колонны поддерживают выступающий антаблемент сложного профиля, карниз обработан модульонами с розетками между ними. Боковые стенки иконостаса расчленены узким междуярусным карнизом, орнаментированным порезкой, и завершены антаблементом, являющимся продолжением центрального. По сторонам стенок четвертные пилястры. С каждой стороны от центра по два места для иконы: вверху – квадратные, внизу – прямоугольные с рельефными золочеными рамами, в них помещены иконы «Поклонение пастырей», «Успение», «Благовещение», «Христос-Вседержитель» (дерево, масло). Царские врата вписаны в полуциркульную арку. Вверху, над вратами, круглая икона «Тайная вечеря», обрамленная посеребренным венком среди золоченых лучей. Центр иконостаса увенчан прямоугольным аттиком с полуциркульным завершением. Над аттиком в центре помещено Распятие с предстоящими Богородицею и Иоанном (дерево, масло). На завершении аттика в центре вверху круглый просвет для иконы «Бог Саваоф» в гладком золоченом обрамлении. Ниже – посеребренный плат с цитатой из Евангелия. На аттике по сторонам в прямоугольных филенках резные украшения, изображающие</p>	
---	--	--	---

предметы церковного обихода, подвешенные на бантах. По сторонам аттика – консоли с воллютообразными завитками. Царские врата резные, позолоченные с ажурным орнаментом в виде крупных акантовых воллют и веток остролиста. Верх створок полуциркульный, на створках помещены 6 икон круглой формы (дерево, масло) - «Архангел Гавриил» и «Богоматерь» из сцены Благовещения и 4 Евангелиста. Внизу на створках, в филенках, ромбы с розетками. На обвязке рамы цирванный растительный орнамент.

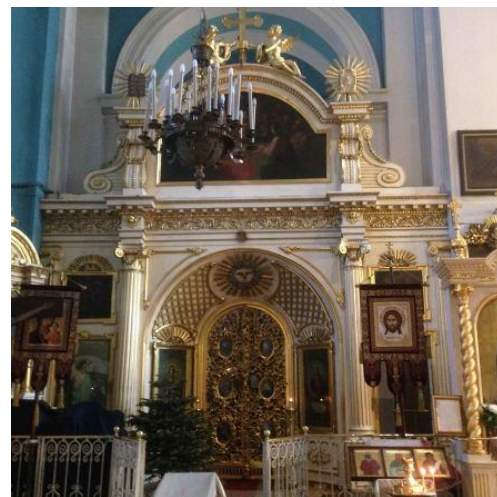
Иконостас южного (Успенского)

придела: деревянный одноярусный, с царскими вратами в центре, помещенными в арочном проеме. По обеим сторонам от царских врат на постаментах каннелированные полуколонны с капителями ионического ордера, по краям иконостаса – каннелированные пилястры. Над капителями помещены две головки херувимов. На полуколонны и пилястры опирается раскрепованный антаблемент с резными профилями во фризе. Карниз с модульонами, иониками и орнаментальной порезкой. Иконостас завершается аттиком с лучковым навершием. По сторонам аттика консоли с воллютообразными завитками и гирляндами из цветов и ветвей лавра. На аттике в центре две фигуры ангелов с крестом, по сторонам от них – изображения Евангелия и скрижалей в лучах сияния. Арка портала царских врат украшена накладным резным орнаментом: в центре в облаках, в лучах сияния, парящая фигура голубя; по обеим сторонам – трельяжная сетка, внизу – филенки



с накладными резными композициями растительного орнамента. Иконостас окрашен масляной краской цвета слоновой кости, резные детали вызолочены. На нем размещены иконы «Тайная вечеря» (холст, масло) на аттике, «Славословие Христа» (холст, масло) над северной дверью иконостаса, «Св. благоверный князь Федор» (дерево, масло) на северной двери иконостаса, «Успения Богоматери» (холст, масло) над южной дверью иконостаса, «Св. царица Феодора» (дерево, масло) на южных дверях иконостаса, «Богоматерь страстная» (дерево, масло) – слева от царских врат, «Христос – Вседержитель» (дерево, масло) – справа от царских врат. Царские врата деревянные двустворные, с прорезным рисунком в виде завитков аканта. На каждой створке помещено по три овальных резных рамы, обрамленных завитками аканта, в них помещены иконы (холст, масло) - «Архангел Гавриил» и «Богоматерь» из сцены Благовещения и 4 Евангелиста. Низ в виде горизонтальных планок с короткими вертикальными стойками между ними.

Иконостас северного (Никольского) придела: по оформлению аналогичен иконостасу южного придела. На нём размещены иконы «Тайная вечеря» (холст, масло) на аттике, «Поклонение волхвов» (холст, масло) над северной дверью, «Богоматерь с младенцем» (холст, масло) слева от царских врат, «Христос – Спаситель» (холст, масло) справа от царских врат, «Бегство в Египет» (холст, масло) над южной дверью иконостаса; на царских вратах - 6 икон круглой формы (дерево, масло) - «Архангел Гавриил» и «Богоматерь» из сцены

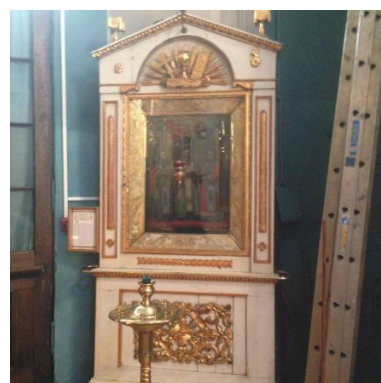
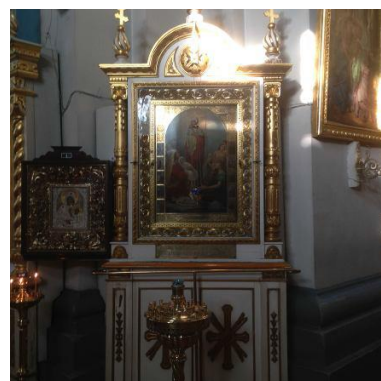


Благовещения и 4 Евангелиста.

солея – её конфигурация, профиль ступеней, рисунок металлического ограждения, исторически сложившееся размещение киотов и их облик;

кафедра с лестницей-балконом и ограждением с филенками и резным золоченым карнизом, украшенном иониками. Основание балкона декорировано лавровым венком. Внизу балкон поддерживается резной консолью в виде вазы с изображением акантовых листьев. Ограждение балкона кафедры выполнено в виде двух прямоугольных филенок и имеет два живописных панно (холст, масло). На одном панно изображен проповедующий Христос. Второе панно с изображением святителя в синем одеянии и светло-коричневом плаще. Вокруг него – фигуры слушающих. Из разрыва облаков на голову святого падает луч света.

исторические киоты, размещённые в интерьере храма, их облик в характере классицизма и неорусского стиля и характер отделки (французский лак, золочение).



II. «Часовня Святого Благоверного князя Александра Невского», 1882-1883 гг., арх. Ковригин Н.Н. Санкт-Петербург, Большой пр. П.С., д. 1, литера А (Большой просп. Петроградской стороны, Добролюбова просп.)			
№ пп	Видовая принадлежность предмета охраны	Элемент предмета охраны	Фотофиксация
1	2	3	
1	Объемно-пространственное решение:	габариты и конфигурация прямоугольного в плане здания со скошенными углами, с прямоугольной апсидой со скошенными углами с восточной стороны и крыльцом с западной стороны; конфигурация и высотные отметки крыши и купола.	
2	Конструктивная система здания:	наружные и внутренние капитальные стены, несущие конструкции крыши и купола.	
3	Архитектурно-художественное решение фасадов:	<p>архитектурно-художественное решение в характере историзма, выполненное по проекту Н.Н. Ковригина;</p> <p>цоколь известняковый;</p> <p>материал и характер фасадной поверхности: окрашенная штукатурка (гладкая и «под шубу», руст);</p> <p>габариты и конфигурация купола, исторический характер его оформления – покрытие окрашенным металлом «под чужую» с золочеными ребрами, яблоком и крестом;</p> <p>историческое цветовое решение фасада: выделение белым цветом архитектурных деталей на фоне фасадов светлой охры;</p> <p>оформление апсиды плоскими лопатками и рамочными филенками; антаблемент апсиды в виде гладкого фриза и профилированного карниза, декорированного поясками</p>	 

дентикул и иоников;

антаблемент фасадов в виде фриза, декорированного прямоугольными штукатурными вставками «под шубу», и профилированного карниза, декорированного поясками дентикул и иоников;

оформление угловых частей фасадов плоскими пилястрами с капителями коринфского ордера;

оформление западного, северного и южного фасадов двухколонными портиками коринфского ордера, завершенными антаблементом и лучковыми фронтонами с дентикулами;

конфигурация и характер оформления крыльца в виде двух устоев и ступеней, облицованных известняком;

оформление киота в западном фронтоне над входом прямоугольной нишей, лепным декором в виде гирлянды и лучковым фронтоном с золоченым крестом;



надпись накладными буквами «БОГА БОЙТИСЯ, ЦАРЯ ЧТИТЕ» в прямоугольной филенке на фризе над входом;

оформление нижней части антаблемента лепным декором растительно-геометрического характера;

историческая конфигурация оконных и дверного проемов с полуциркульным завершением;

исторический характер оформления дверного и оконных проемов профилированными наличниками с импостами и замковыми камнями с лепным декором в виде аканта и гирлянды;

историческое заполнение оконных проемов металлическими рамами в виде двух арок с 8-ми лепестковой розеткой;

историческое заполнение дверного проема металлическими двустворчатыми дверями в виде двух арок с 8-ми лепестковой розеткой в верхней остекленной части и глухими филенками с накладным металлическим декором растительного рисунка — в нижней.



III. Сквер, 1875-1876 гг. Большой просп. Петроградской стороны, Добролюбова просп., Храмов пер.			
№ пп	Видовая принадлежность предмета охраны	Элемент предмета охраны	Фотофиксация
1	2	3	
1	Объемно-пространственное решение:	<p>объемно-планировочное решение сквера, с севера ограниченного ул. Блохина, с востока – Храмовым пер., с южной стороны – пр. Добролюбова, с западной – Большим пр. П.С.;</p> <p>конфигурация в виде неправильного четырехугольника, историческая ландшафтная планировка;</p> <p>трассировка ограды (по периметру сквера), её материал (литье, ковка) и архитектурное решение (сетчатые звенья, установленные на литых орнаментированных столбиках);</p> <p>визуальные связи аллей и дорожек с часовней Св. Александра Невского и Князь-Владимирским собором;</p> <p>местоположение часовни на территории сквера;</p> <p>конфигурация и материал (отсев розового гранита) набивных дорожек и площадок; конфигурация круглой площадки в центре сквера;</p>	   

		<p>характер и видовой состав зеленых насаждений:</p> <ul style="list-style-type: none"> – деревья в группах и отдельно растущие (липа, береза, лиственница, ясень, ива, дуб); – кустарники (шиповник, сирень, снежноягодник белый); – цветочные клумбы; – газоны. 	
<p>IV. Сад, 1873 г. Блохина ул., 26, Большой просп. Петроградской стороны, Добролюбова просп., Храмов пер.</p>			
№ пп	Видовая принадлежность предмета охраны	Элемент предмета охраны	Фотофиксация
1	2	3	
1	<p>Объемно-пространственное решение:</p>	<p>местоположение, габариты и конфигурация сада в виде неправильного четырехугольника (с севера ограничен ул. Блохина, с востока – пер. Талалихина, с южной стороны – пр. Добролюбова, с западной – Храмовым пер.), его историческая регулярная планировка;</p> <p>визуальные связи аллей и дорожек с Князь-Владимирским собором;</p> <p>конфигурация дорожек и площадок;</p> <p>сочетание открытых пространств газонов и площадок с ландшафтными группами деревьев и кустарников, аллеяными посадками;</p> <p>характер и видовой состав зеленых насаждений:</p> <ul style="list-style-type: none"> – липы, в т.ч. в рядовых посадках; 	 

– кустарники (шиповник, сирень, снежнаягодник белый);
– газоны;

трассировка ограды, расположенной по западной границе участка вдоль Храмова пер. и по северной границе участка (параллельно трассе улицы Блохина), а также параллельно южному и восточному фасадам храма;

расположение ворот с западной стороны (три) и при въезде на территорию внутреннего двора с восточной стороны (одни);

ограда выполнена в виде кирпичных оштукатуренных столбов с фигурными филёнками и профилированными поясами, между которыми помещены решетки с диагональным рисунком с кованым крестом в навершии и кованые разновысокие стойки квадратного сечения, завершающиеся пиками и крестами; между горизонтальными тетивами в средней части помещены кольца; диагональная кованая сетка в нижней части рапорта решетки; столбы ворот перед главным входом увенчаны золочеными яблоками и крестами.

