



СОВРЕМЕННЫЕ ИНФОРМАЦИОННЫЕ ТЕХНОЛОГИИ ОБРАБОТКИ ДАННЫХ ДЛЯ РЕШЕНИЯ ЗАДАЧ ГОСУДАРСТВЕННОГО УПРАВЛЕНИЯ

ПРИМЕНЕНИЕ ИНФОРМАЦИОННО-КОММУНИКАЦИОННЫХ
ТЕХНОЛОГИЙ ПРИ АНАЛИЗЕ, ПРОГНОЗИРОВАНИИ И
ПЛАНИРОВАНИИ СОЦИАЛЬНО-ЭКОНОМИЧЕСКОГО
РАЗВИТИЯ ТЕРРИТОРИЙ

ТАРАШНИНА СВЕТЛАНА ИВАНОВНА

Начальник отдела моделирования и прогнозирования
К.Ф.-М.Н., доцент

САНКТ-ПЕТЕРБУРГ

2018



ИНТЕГРИРОВАННАЯ СИСТЕМА ИНФОРМАЦИОННО-АНАЛИТИЧЕСКОГО ОБЕСПЕЧЕНИЯ ДЕЯТЕЛЬНОСТИ ИСПОЛНИТЕЛЬНЫХ ОРГАНОВ ГОСУДАРСТВЕННОЙ ВЛАСТИ САНКТ-ПЕТЕРБУРГА

ПОДДЕРЖКА ПРИНЯТИЯ УПРАВЛЕНЧЕСКИХ РЕШЕНИЙ

ИС ИАО

Главная | Выбор данных | Рабочая книга | Инфопапелли | Аналитика

О системе | Внешние приложения | Информация | Последние обновления | Статистика

Государственная информационная система Санкт-Петербурга
«Интегрированная система информационно-аналитического обеспечения деятельности исполнительных органов государственной власти Санкт-Петербурга»

ГИС «ИС ИАО» является автоматизированной системой, ориентированной на комплексный анализ сфер жизнедеятельности города, выявление важнейших тенденций и закономерностей его развития, прогнозирование основных показателей социально-экономических процессов, подготовку предложений по возможным вариантам решения тех или иных проблем.

Система содержит:

- данные по показателям сфер жизнедеятельности субъектов Российской Федерации и РФ
- информационно-аналитические материалы
- материальные показатели социальных проблем
- информацию об исполнении бюджета
- тематические картографические слои

© 2007-2016 Комитет по информатизации и связи «ИС ИАО» версия 3.7.3_064

По техническим вопросам: (812)764-18-82 web_admin@isc.spb.ru
По методическим вопросам: (812)764-23-79 raschety@isc.spb.ru
По вопросам модернизации и проектирования: (812)764-73-39 karta@isc.spb.ru
По вопросам мониторинга общественной безопасности: (812)764-95-43 oia@isc.spb.ru



ХРАНЕНИЕ И НАКОПЛЕНИЕ:

- ОКОЛО 38 ТЫС. ПЕРВИЧНЫХ ПОКАЗАТЕЛЕЙ (БОЛЕЕ 10 МЛН. ЗАПИСЕЙ)
- ОКОЛО 2100 РАЗРАБОТАННЫХ ИНФОРМАЦИОННО-АНАЛИТИЧЕСКИХ МАТЕРИАЛОВ

ИС ИАО ПОЗВОЛЯЕТ

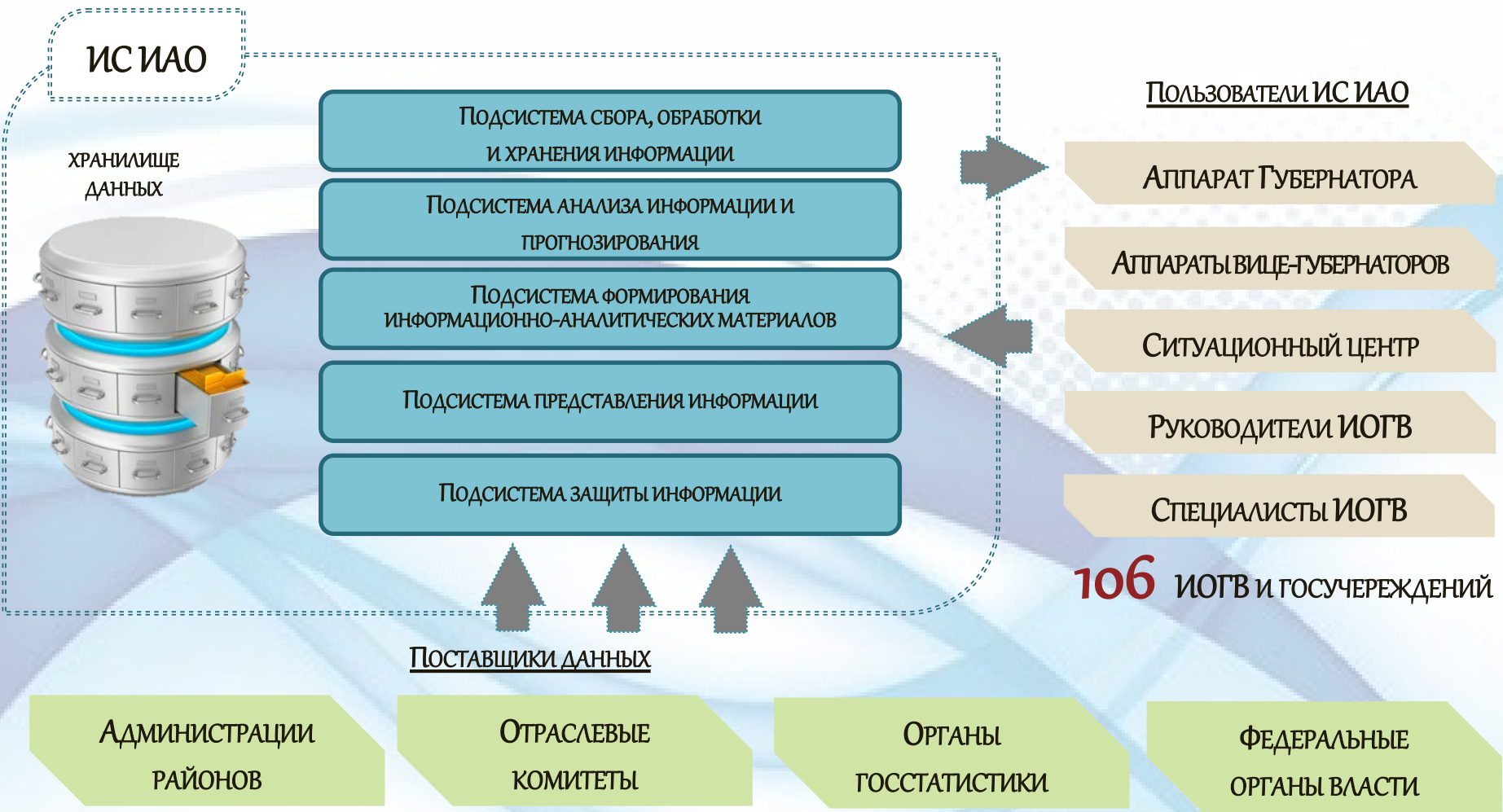
- ОСУЩЕСТВЛЯТЬ МОНИТОРИНГ РАЗЛИЧНЫХ СФЕР ЖИЗНЕДЕЯТЕЛЬНОСТИ ГОРОДА, В ТОМ ЧИСЛЕ СБОР, ХРАНЕНИЕ И ОБРАБОТКУ ИНФОРМАЦИИ;
- ПРОВОДИТЬ КОМПЛЕКСНЫЙ АНАЛИЗ И ПРОГНОЗИРОВАНИЕ СОЦИАЛЬНО-ЭКОНОМИЧЕСКИХ ПРОЦЕССОВ;
- ВЫЯВЛЯТЬ ВАЖНЕЙШИЕ ТЕНДЕНЦИИ И ЗАКОНОМЕРНОСТИ РАЗВИТИЯ ГОРОДА;
- ПРОВОДИТЬ ОЦЕНКУ РЕАЛИЗАЦИИ ЦЕЛЕВЫХ ГОСУДАРСТВЕННЫХ ПРОГРАММ И УКАЗОВ ПРЕЗИДЕНТА РФ;
- ОБЕСПЕЧИВАТЬ ПОДДЕРЖКУ УПРАВЛЕНЧЕСКОЙ ДЕЯТЕЛЬНОСТИ ПО РЕШЕНИЮ СУЩЕСТВУЮЩИХ ПРОБЛЕМ, ВКЛЮЧАЯ ПОДДЕРЖКУ ФУНКЦИОНИРОВАНИЯ СЦ САНКТ-ПЕТЕРБУРГА.

НАДЕЖНОСТЬ:

- РЕЗЕРВНОЕ КОПИРОВАНИЕ ИНФОРМАЦИИ
- АУДИТ ПОЛЬЗОВАТЕЛЕЙ
- МОНИТОРИНГ РАБОТЫ СЕРВЕРОВ
- ВОССТАНОВЛЕНИЕ В СЛУЧАЕ СБОЕВ

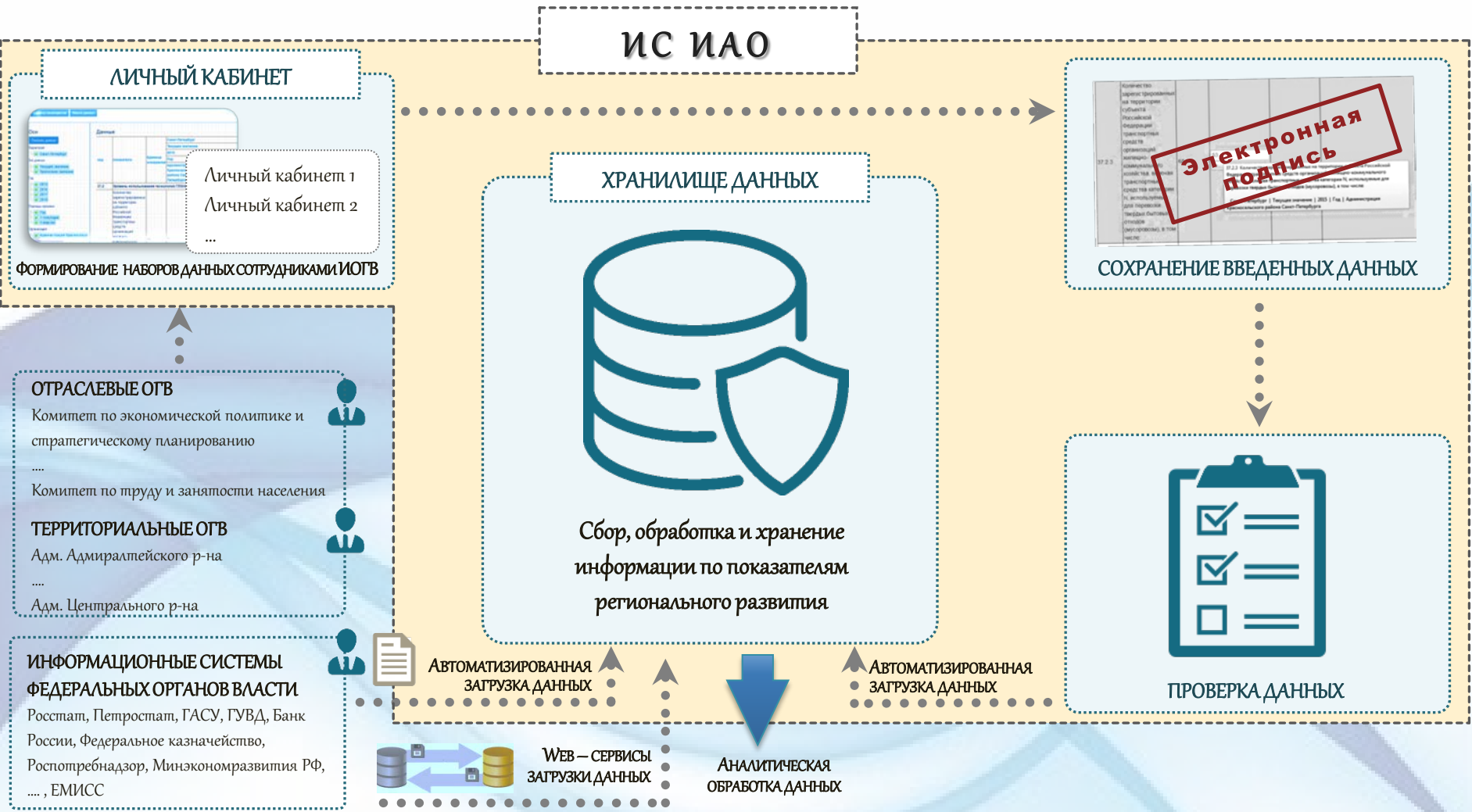


СХЕМА ВЗАИМОДЕЙСТВИЯ ИСПОЛНИТЕЛЬНЫХ ОРГАНОВ ГОСУДАРСТВЕННОЙ ВЛАСТИ САНКТ-ПЕТЕРБУРГА





ХРАНИЛИЩЕ ДАННЫХ ИС ИАО





ТИПЫ ДАННЫХ

Государственная статистика
(федеральная и региональная)



Ведомственная статистика



Социологические опросы,
экспертные мнения



Данные внешних систем
(МАИС ЭГУ, РЕГИС, КАИС КРО,.....)



Операторы связи



Социальные сети





МОНИТОРИНГОВЫЕ ИССЛЕДОВАНИЯ

Мониторинг достижения показателей социально-экономического развития Санкт-Петербурга, определенных указами Президента РФ от 07.05.2012;

Мониторинг инвестиционной деятельности в Санкт-Петербурге;

Мониторинг демографических процессов в Санкт-Петербурге;

Мониторинг рынка труда Санкт-Петербурга;

Мониторинг исполнения бюджета Санкт-Петербурга;

Мониторинг уровня жизни населения Санкт-Петербурга;

Мониторинг потребительского рынка Санкт-Петербурга;

Мониторинг развития промышленности Санкт-Петербурга;

Мониторинг развития малого предпринимательства в Санкт-Петербурге;

Мониторинг внешнеэкономической деятельности Санкт-Петербурга;

Мониторинг инновационной деятельности в Санкт-Петербурге;

Мониторинг состояния банковского сектора Санкт-Петербурга;

Мониторинг токсикологической безопасности в Санкт-Петербурге;

Мониторинг правопорядка и общественной безопасности в Санкт-Петербурге;

Мониторинг развития информационного общества в Санкт-Петербурге;

Мониторинг сферы образования в Санкт-Петербурге, в том числе социологический;

Мониторинг общественного мнения населения Санкт-Петербурга и его районов по ряду направлений.





ИСПОЛНИТЕЛЬНЫЕ ОРГАНЫ ГОСУДАРСТВЕННОЙ ВЛАСТИ,



ПО ЗАЯВКАМ КОТОРЫХ РАЗРАБАТЫВАЮТСЯ ИНФОРМАЦИОННО-АНАЛИТИЧЕСКИЕ МАТЕРИАЛЫ

- Аппарат Губернатора Санкт-Петербурга
- Администрация Губернатора Санкт-Петербурга
- Комитет по экономической политике и стратегическому планированию Санкт-Петербурга
- Жилищный комитет
- Комитет по благоустройству Санкт-Петербурга
- Комитет по внешним связям Санкт-Петербурга
- Комитет по вопросам законности, правопорядка и безопасности
- Комитет по здравоохранению
- Комитет по информатизации и связи
- Комитет по культуре Санкт-Петербурга
- Комитет по международным отношениям и реализации миграционной политики в Санкт-Петербурге
- Комитет по науке и высшей школе
- Комитет по образованию
- Комитет по промышленной политике и инновациям Санкт-Петербурга
- Комитет по развитию предпринимательства и потребительского рынка Санкт-Петербурга
- Комитет по социальной политике Санкт-Петербурга
- Комитет по строительству
- Комитет по труду и занятости населения Санкт-Петербурга
- Управление социального питания
- Администрации районов Санкт-Петербурга
- Главное управление МВД России по г. Санкт-Петербургу и Ленинградской области
- Управление Федеральной службы по надзору в сфере защиты прав потребителей и благополучия человека по городу Санкт-Петербургу





МОНИТОРИНГОВЫЕ ИССЛЕДОВАНИЯ



Демографические процессы



Рынок труда



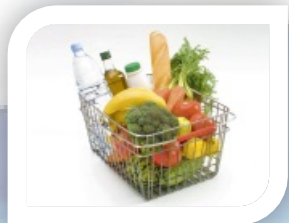
Инвестиционная деятельность



Внешнеэкономическая деятельность



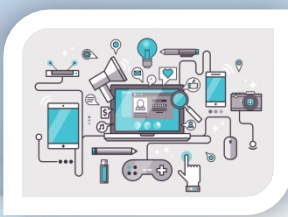
ГЛОНАСС



Потребительский рынок



Бюджет



Инновационная деятельность



Токсикологическая безопасность



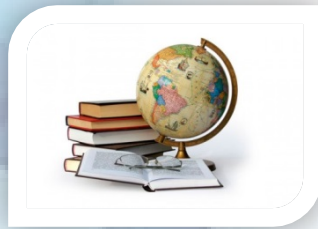
Промышленность



Правопорядок



Уровень жизни



Образование

Мониторинг как метод оценки социально-экономического развития региона определяет текущее состояние и динамику происходящих процессов, позволяет выявить факторы, влияющие на изучаемую сферу.



СОЦИОЛОГИЧЕСКИЕ ОПРОСЫ

- **ОПРОСЫ НАСЕЛЕНИЯ САНКТ-ПЕТЕРБУРГА (ВЫБОРКА: 1200 ЧЕЛ. В ВОЗРАСТЕ 18 ЛЕТ И СТАРШЕ, КВОТНАЯ (ПО ПОЛУ И ВОЗРАСТУ))**
- **ОПРОСЫ НАСЕЛЕНИЯ РАЙОНОВ САНКТ-ПЕТЕРБУРГА (ВЫБОРКА: ПО 600 ЧЕЛ. В ВОЗРАСТЕ 18 ЛЕТ И СТАРШЕ В КАЖДОМ РАЙОНЕ, КВОТНАЯ (ПО ПОЛУ И ВОЗРАСТУ))**
- **ЦЕЛЕВЫЕ ОПРОСЫ – ОПРОСЫ ОТДЕЛЬНЫХ ГРУПП НАСЕЛЕНИЯ САНКТ-ПЕТЕРБУРГА (ВЫБОРКА, КАК ПРАВИЛО, 600 ЧЕЛ.)**
- **ДОПОЛНИТЕЛЬНО:**

ЭКСПЕРТНЫЕ ОПРОСЫ
ФОКУС-ГРУППЫ

**АНКЕТА
ДЛЯ ПРОВЕДЕНИЯ ОПРОСОВ НАСЕЛЕНИЯ РАЙОНОВ САНКТ-ПЕТЕРБУРГА
в 2017 году**

Центр изучения общественного мнения проводит опрос населения городских районов. В опросе продолжается определять основные проблемы, с которыми сталкиваются жители Вашего района. Эта информация позволит направить более эффективные ресурсы, связанные с управлением районом, в том районе, где Вы проживаете. Просим Вас ответить на вопросы наиболее подробно.

Упомяните район проживания respondents и название опроса.

1. Ваш пол? 1. Мужчина 2. Женщина

2. Ваш возраст?
1. 18-29 лет
2. 30-39 лет
3. 40-49 лет
4. 50-59 лет
5. 60 лет и старше

3. Ваше образование?
1. Начальное, неполное среднее
2. Среднее полное (средняя школа)
3. Начальное профессиональное (профтехшкола)
4. Среднее профессиональное (лицейум)
5. Высшее

4. Оцените, насколько, по пятибалльной шкале, в Вашем районе в настоящее время окупаются затраты на экологическую обстановку в городе? (по шкале от 1 до 5)

5. Каким предприятиям торговли не хватает экологически чистой продукции? (по шкале от 1 до 5)

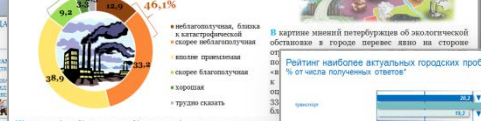
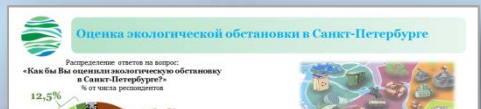
6. Каким, по Вашему мнению, предприятиям быстрого питания не хватает в районе Вашего проживания? (Вопрос множественный. Под кем подразумевается конкретное предприятие, специализирующееся на производстве быстрого питания. Выберите ответное не ограничен. При выборе данных указательный вариант ответа фиксируется как «+» в соответствующей категории, тем самым «-»).

Решение 7.1.-7.6.
7.1. Рестораны
7.2. Бары
7.3. Кафе
7.4. Столовые
7.5. Предприятия быстрого обслуживания
7.6. Кофейни (бизнес, домашние...)
7.7. Предприятия общественного питания достаточно

8. Оцените, насколько, по пятибалльной шкале, в какой мере Вас устраивает работа предприятий быстрого обслуживания в Вашем районе в настоящее время? (1 - совершенно не устраивает - 5 - полностью устраивает. Нет ответа - пропуск)

9. Каким, по Вашему мнению, предприятиям быстрого обслуживания не хватает в районе Вашего проживания? (Вопрос множественный. Под кем подразумевается конкретное предприятие, специализирующееся на производстве быстрого питания. Выберите ответное не ограничен. При выборе данных указательный вариант ответа фиксируется как «+» в соответствующей категории, тем самым «-»).

Решение 9.1.-9.6.
9.1. Аппетит по скорости и ремонту одежды
9.2. Мастерских по ремонту обуви
9.3. Мастерских по ремонту техники для дома
9.4. Мастерских по ремонту и изготовлению металлических изделий (кованые, кованые изделия, часики и др.)



Рейтинг наиболее актуальных городских проблем в оценках жителей.

1. Проблемы с дорожным движением (18.2%)
2. Проблемы с экологической обстановкой (12.5%)
3. Проблемы с жилищно-коммунальным хозяйством (12.5%)
4. Проблемы с образованием (12.5%)
5. Проблемы с работой (12.5%)
6. Проблемы с медициной (12.5%)
7. Проблемы с культурной жизнью (12.5%)
8. Проблемы с безопасностью (12.5%)
9. Проблемы с благоустройством территории (12.5%)
10. Проблемы с социальными услугами (12.5%)

Представления студентов ПОО о положительных и отрицательных качествах молодежи

| Качество | Положительные качества | Отрицательные качества |
|-------------------|------------------------|------------------------|
| Активность | 45% | 15% |
| Самостоятельность | 40% | 10% |
| Коммуникативность | 35% | 12% |
| Самостоятельность | 30% | 8% |
| Активность | 25% | 7% |
| Самостоятельность | 20% | 6% |
| Активность | 15% | 5% |
| Самостоятельность | 10% | 4% |
| Активность | 5% | 3% |
| Самостоятельность | 3% | 2% |



КОМИТЕТ ПО ИНФОРМАЦИОННЫМ И СУЩЕСТВЕННЫМ САНКТ-ПЕТЕРБУРГСКИМ ВОПРОСАМ

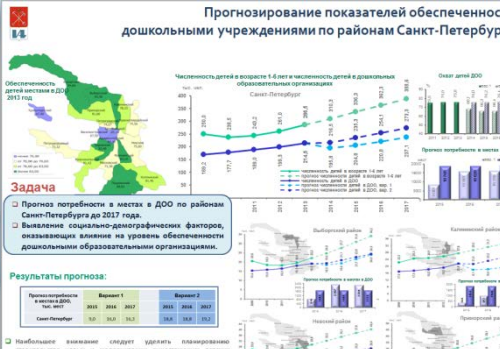
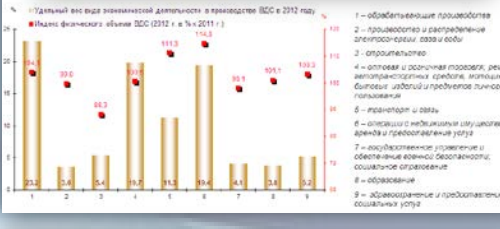
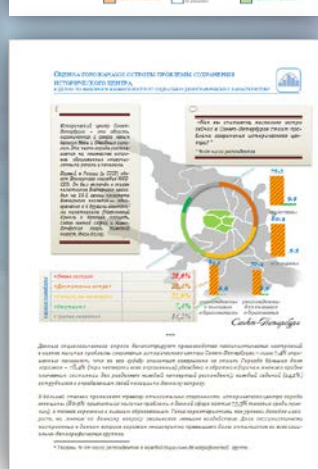
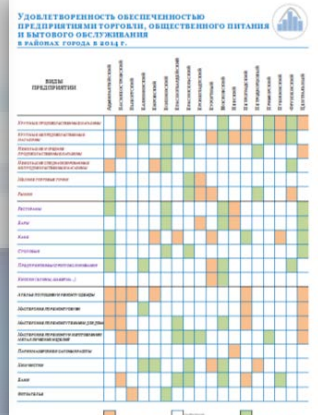
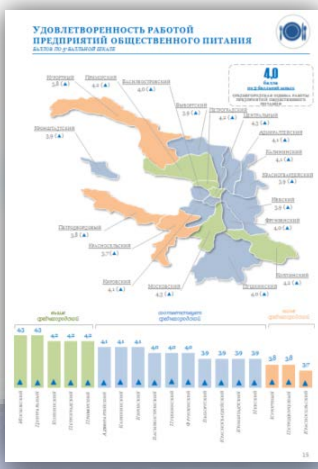
СОЦИАЛЬНО-ЭКОНОМИЧЕСКОЕ ПОЛОЖЕНИЕ ПЕТЕРБУРГСКИХ ПЕНСИОНЕРОВ: 2017 ГОД

Аналитическая справка на инструментальных средствах государственной информационной системы Санкт-Петербурга «Интегрированная система информационно-аналитического обеспечения деятельности исполнительных органов государственной власти Санкт-Петербурга» (ИС ИАО)

Санкт-Петербург
2017



ИНФОРМАЦИОННО-АНАЛИТИЧЕСКИЕ МАТЕРИАЛЫ





СВОЙСТВА ИНФОРМАЦИИ



Актуальность



Полнота



Достоверность



Субъективность



Точность

ПЕРЕКРЕСТНАЯ ПРОВЕРКА ДАННЫХ (CROSS-VALIDATION)



В информационно-аналитической работе должны быть использованы данные различных источников и должен проводиться всесторонний комплексный анализ данных.



КЛАССЫ ЗАДАЧ, РЕШАЕМЫХ В ИНТЕРЕСАХ ИОГВ САНКТ-ПЕТЕРБУРГА



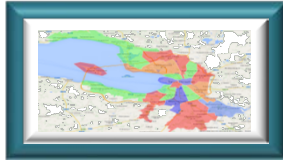
- *Комплексное многовариантное прогнозирование*



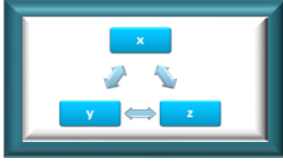
- *Стратегическое планирование: оценка реализации стратегий и государственных программ*



- *Кратко- и среднесрочное прогнозирование социально-экономических процессов*



- *Территориальное планирование*



- *Выявление взаимного влияния факторов социально-экономического развития региона*



- *Формирование пользовательского отчета и стандартных форм*



ОПРЕДЕЛЕНИЕ МЕТОДОЛОГИИ ПРОГНОЗИРОВАНИЯ

ПОДСИСТЕМА КРАТКО- И СРЕДНЕСРОЧНОГО ПРОГНОЗИРОВАНИЯ

- МОДЕЛИ АВТОРЕГРЕССИИ И ПРОИНТЕГРИРОВАННОГО СКОльзяЩЕГО СРЕДНЕГО
- АДАПТИВНЫЕ МОДЕЛИ
- МОДЕЛИ ЛИНЕЙНОЙ И НЕЛИНЕЙНОЙ РЕГРЕССИИ
- LOGIT И PROBIT МОДЕЛИ
- ДЕРЕВЬЯ РЕШЕНИЙ
- НЕЙРОННЫЕ СЕТИ
- МЕТОДЫ ЭКСПЕРТНЫХ ОЦЕНОК

ОПЕРАТИВНОЕ ПРОГНОЗИРОВАНИЕ РЕГИОНАЛЬНОГО РАЗВИТИЯ НА КРАТКОСРОЧНУЮ ПЕРСПЕКТИВУ

ВЫЯВЛЕНИЕ ПАРАМЕТРОВ, ОКАЗЫВАЮЩИХ ВЛИЯНИЕ НА КАЧЕСТВО И УСЛОВИЯ ЖИЗНИ ГРАЖДАН НА ОСНОВЕ СОЦОПРОСОВ НАСЕЛЕНИЯ

ТЕРРИТОРИАЛЬНОЕ ПЛАНИРОВАНИЕ РЕГИОНА

ПЛАНИРОВАНИЕ БЮДЖЕТА СУБЪЕКТА РФ И ЕГО КОРРЕКТИРОВКИ

РАЗРАБОТКА И ОЦЕНКА РЕАЛИЗАЦИИ ГОСУДАРСТВЕННЫХ ЦЕЛЕВЫХ ПРОГРАММ

ОЦЕНКА ВЕРОЯТНОСТИ УСПЕШНОЙ РЕАЛИЗАЦИИ ПРИНИМАЕМЫХ УПРАВЛЕНЧЕСКИХ РЕШЕНИЙ

ДОЛГОСРОЧНЫЙ ПРОГНОЗ СОЦИАЛЬНО-ЭКОНОМИЧЕСКОГО РАЗВИТИЯ РЕГИОНА

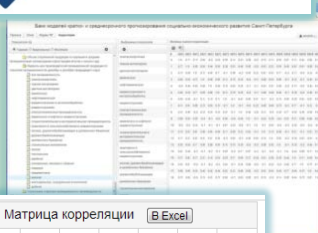
ПОДСИСТЕМА ДОЛГОСРОЧНОГО ПРОГНОЗИРОВАНИЯ

- МЕТОДЫ ИМИТАЦИОННОГО МОДЕЛИРОВАНИЯ
- ДИНАМИЧЕСКИЕ МОДЕЛИ ОБЩЕГО РАВНОВЕСИЯ
- МЕТОДЫ НОРМАТИВНОГО ПРОГНОЗИРОВАНИЯ
- МЕТОДЫ ЭКСПЕРТНЫХ ОЦЕНОК

ИНСТРУМЕНТЫ ДЛЯ КОМПЛЕКСНОГО ПРОГНОЗИРОВАНИЯ

КРАТКО- И СРЕДНЕСРОЧНОЕ ПРОГНОЗИРОВАНИЕ

МК «БАНК МОДЕЛЕЙ»

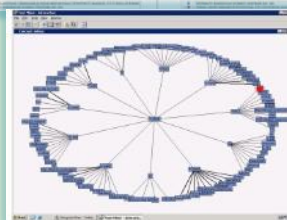
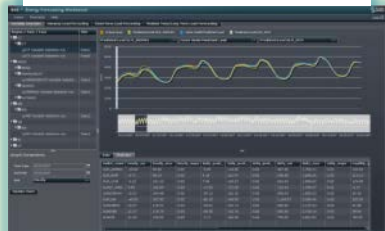


Матрица корреляции [В Excel]

| | 1 | 2 | 3 | 4 | 5 | 6 | 7 |
|---|-------|-------|-------|-------|-------|-------|-------|
| 1 | -1.0 | 0.95 | 0.97 | -0.78 | 0.99 | 0.98 | 0.27 |
| 2 | 0.95 | -1.0 | 0.9 | -0.87 | 0.9 | 0.87 | 0.25 |
| 3 | 0.97 | 0.9 | -1.0 | -0.76 | 0.99 | 0.97 | 0.29 |
| 4 | -0.78 | -0.87 | -0.76 | -1.0 | -0.73 | -0.74 | -0.64 |
| 5 | 0.99 | 0.9 | 0.99 | -0.73 | -1.0 | 0.99 | 0.29 |
| 6 | 0.98 | 0.87 | 0.97 | -0.74 | 0.99 | -1.0 | 0.37 |
| 7 | 0.27 | 0.25 | 0.29 | -0.64 | 0.29 | 0.37 | -1.0 |

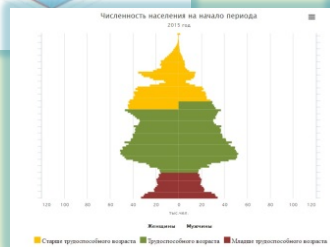
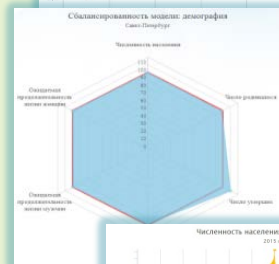


БИЗНЕС-АНАЛИТИКА SAS

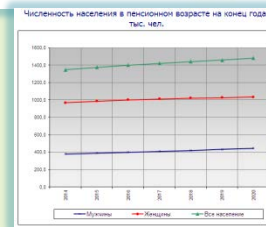
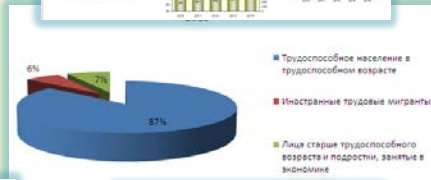
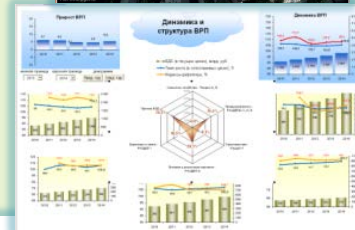


СРЕДНЕ- И ДОЛГОСРОЧНОЕ ПРОГНОЗИРОВАНИЕ

МК «ДЕМОГРАФИЯ»



МК «ПРОГНОЗ СПб»

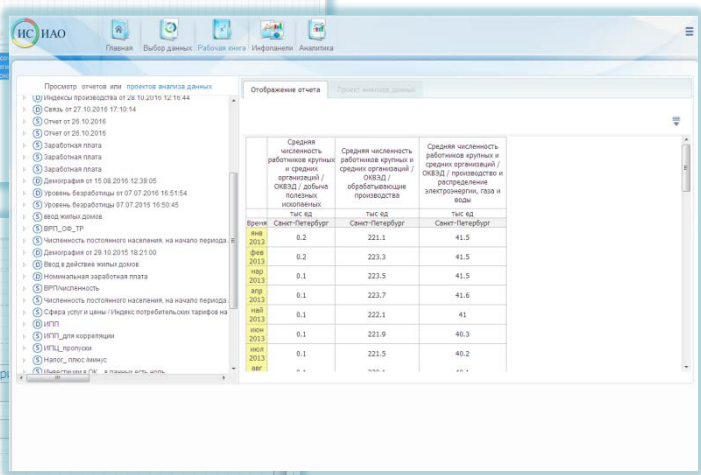




РАБОЧАЯ КНИГА АНАЛИТИКА



РАБОЧАЯ КНИГА АНАЛИТИКА ПРЕДНАЗНАЧЕНА ДЛЯ ПРОВЕДЕНИЯ ОПЕРАТИВНОГО АНАЛИЗА СТАТИСТИЧЕСКОЙ ИНФОРМАЦИИ ПО РАЗЛИЧНЫМ ПОКАЗАТЕЛЯМ, ХАРАКТЕРИЗУЮЩИМ ОСНОВНЫЕ СФЕРЫ ЖИЗНЕДЕЯТЕЛЬНОСТИ РЕГИОНА. ДАННЫЙ ИНСТРУМЕНТ ПОЗВОЛЯЕТ ФОРМИРОВАТЬ ИНДИВИДУАЛЬНОЕ РАБОЧЕЕ ПРОСТРАНСТВО ДЛЯ ПРОВЕДЕНИЯ АНАЛИЗА И МОДЕЛИРОВАНИЯ РЕГИОНАЛЬНОГО РАЗВИТИЯ.



ФУНКЦИОНАЛ РАБОЧЕЙ КНИГИ ПОЗВОЛЯЕТ:

- ПРОВОДИТЬ ДИНАМИЧЕСКИЙ И СТРУКТУРНЫЙ АНАЛИЗ;
- ОСУЩЕСТВЛЯТЬ СОРТИРОВКУ И РАНЖИРОВАНИЕ ДАННЫХ ПО ОПРЕДЕЛЕННЫМ ПРИЗНАКАМ;
- ПРОИЗВОДИТЬ АРИФМЕТИЧЕСКИЕ ОПЕРАЦИИ С ДАННЫМИ;
- ВЫЯВЛЯТЬ СТЕПЕНЬ ВЗАИМНОГО ВЛИЯНИЯ РАЗЛИЧНЫХ ПОКАЗАТЕЛЕЙ ДРУГ НА ДРУГА;
- ОСУЩЕСТВЛЯТЬ МОДЕЛИРОВАНИЕ ПОКАЗАТЕЛЕЙ РАЗВИТИЯ РЕГИОНА НА ОСНОВЕ ЭКОНОМИКО-МАТЕМАТИЧЕСКИХ МОДЕЛЕЙ И ФОРМИРОВАТЬ ПРОГНОЗ НА КРАТКО- И СРЕДНЕСРОЧНУЮ ПЕРСПЕКТИВУ;
- ЭКСПОРТИРОВАТЬ РЕЗУЛЬТАТЫ АНАЛИЗА В ФОРМАТЫ ФАЙЛОВ «*.DOCX», «*.XLSX» И «*.PDF»;
- ХРАНЕНИЕ И РЕДАКТИРОВАНИЕ ОТЧЕТОВ ДАННЫХ.

Результат:

Наименование модели: Множественная линейная регрессия

Формула: $y(x) = -8772,47 + 4,44 \cdot x_1 + 5,84E-4 \cdot x_2$

| Сводная таблица параметров | Значение коэффициента | Стандартная ошибка | Значение t-критерия |
|----------------------------|-----------------------|--------------------|---------------------|
| Const | -8772,47 | 3698,98 | -2,37 |
| x1 | 4,44 | 1,88 | 2,36 |
| x2 | 5,84E-4 | 4,82E-5 | 12,12 |

Характеристики модели:

| | |
|--|-----------|
| Число наблюдений | 15 |
| Число степеней свободы | 12 |
| Сумма квадратов остатков | 157492,56 |
| Стандартная ошибка модели | 114,56 |
| F-статистика | 385,01 |
| Коэффициент детерминации | 0,985 |
| Скорректированный коэффициент детерминации | 0,982 |
| Средняя ошибка аппроксимации | 10,12 |

ТАКИМ ОБРАЗОМ, СПЕЦИАЛИСТЫ И РУКОВОДИТЕЛИ ИОГВ ОБЛАДАЮТ УДОБНЫМ ИНСТРУМЕНТАРИЕМ ДЛЯ ОПЕРАТИВНОГО АНАЛИЗА И МОДЕЛИРОВАНИЯ РАЗВИТИЯ РАЗЛИЧНЫХ СФЕР ЖИЗНЕДЕЯТЕЛЬНОСТИ РЕГИОНА В РЕЖИМЕ УДАЛЕННОГО ДОСТУПА.

БАНК МОДЕЛЕЙ КРАТКО- И СРЕДНЕСРОЧНОГО ПРОГНОЗИРОВАНИЯ СОЦИАЛЬНО-ЭКОНОМИЧЕСКОГО РАЗВИТИЯ



ПОЛЬЗОВАТЕЛИ –
ПРЕДСТАВИТЕЛИ ИОГВ



ПРОГНОЗ ПОКАЗАТЕЛЕЙ ПО ОСНОВНЫМ
СФЕРАМ ЖИЗНЕДЕЯТЕЛЬНОСТИ РЕГИОНА

ПРОМЫШЛЕННОЕ
ПРОИЗВОДСТВО



СЕЛЬСКОЕ ХОЗЯЙСТВО



ДОХОДЫ И РАСХОДЫ
НАСЕЛЕНИЯ



ПОТРЕБИТЕЛЬСКИЙ
РЫНОК



ПОТРЕБИТЕЛЬСКИЕ
ЦЕНЫ



ИНВЕСТИЦИИ

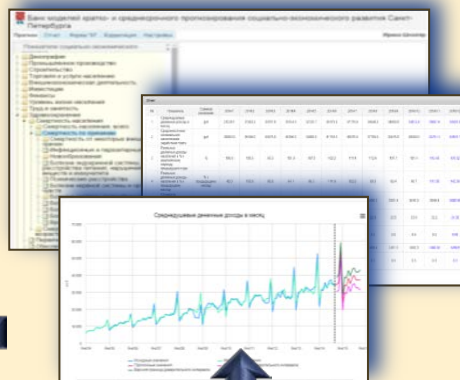


ДР.



БАНК МОДЕЛЕЙ

ВЕБ-ИНТЕРФЕЙС



МАТЕМАТИЧЕСКОЕ
ЯДРО R

БАЗА ДАННЫХ
БАНКА МОДЕЛЕЙ

ХРАНИЛИЩЕ ДАННЫХ
ИС ИАО

ХД ИС ИАО
ORACLE



БАНК МОДЕЛЕЙ



НАЗНАЧЕНИЕ

ПРОГНОЗИРОВАНИЯ СОЦИАЛЬНО-ЭКОНОМИЧЕСКИХ ПРОЦЕССОВ НА КРАТКО- И СРЕДНЕСРОЧНУЮ ПЕРСПЕКТИВУ



КАЧЕСТВЕННЫЙ ДОСТОВЕРНЫЙ ПРОГНОЗ МОЖЕТ БЫТЬ ПОЛУЧЕН В ОПЕРАТИВНОМ РЕЖИМЕ ЗА 5-10 МИНУТ



БАНК МОДЕЛЕЙ МОГУТ ИСПОЛЬЗОВАТЬ СПЕЦИАЛИСТЫ, НЕ ОБЛАДАЮЩИЕ НАВЫКАМИ ЭКОНОМЕТРИЧЕСКОГО МОДЕЛИРОВАНИЯ



ИСПОЛЬЗУЮТСЯ НАИБОЛЕЕ ИЗВЕСТНЫЕ МЕТОДЫ ЭКОНОМЕТРИЧЕСКОГО МОДЕЛИРОВАНИЯ, ЧТО ГАРАНТИРУЕТ ПОЛУЧЕНИЕ НАДЕЖНЫХ НАУЧНО-ОБОСНОВАННЫХ ПРОГНОЗОВ



ВЫЯВЛЕНИЕ ВЗАИМНОГО ВЛИЯНИЯ ПОКАЗАТЕЛЕЙ СОЦИАЛЬНО-ЭКОНОМИЧЕСКОГО РАЗВИТИЯ РЕГИОНА



ПРОГНОЗЫ АВТОМАТИЧЕСКИ АКТУАЛИЗИРУЮТСЯ С ПОЯВЛЕНИЕМ НОВОЙ СТАТИСТИКИ



ПРОГНОЗЫ ФОРМИРУЮТСЯ В РЕЖИМЕ УДАЛЕННОГО ДОСТУПА



ОСУЩЕСТВЛЯЕТСЯ АВТОМАТИЗИРОВАННАЯ ПРОВЕРКА КАЧЕСТВА МОДЕЛЕЙ

ИСИАО Банк моделей кратко- и среднесрочного прогнозирования социально-экономического развития Санкт-Петербурга

Прогноз | Отчет | Форма "М" | Корреляция | Настройка | Ирина Школяр

Показатели социально-экономического развития

- Показатели формы Зп
- Демография
- Промышленное производство
- Строительство
- Торговля и услуги населению
- Внеэкономическая деятельность
- Инвестиции
- Финансы
- Уровень жизни населения
 - Индекс потребительских цен
 - Денежные доходы в расчете на душу населения
 - Реальные денежные доходы населения
 - Зарботная плата
 - Среднемесячная номинальная начисленная заработная плата
 - Реальная среднемесячная начисленная заработная плата
 - Потребительские расходы в расчете на душу населения
 - Стоимость минимального набора продуктов питания
 - Величина прожиточного минимума
 - Потребительские цены на продукты питания
 - Покупательная способность денежных доходов населения выраженная в товарном эквиваленте
- Труд и занятость

Название моделируемого показателя: Среднемесячная номинальная начисленная заработная плата
 Периодичность: Все

Модели показателя
 Среднемесячная номинальная начисленная заработная плата

Период прогнозирования
 Начало периода: август 2016 г.
 Конец периода: август 2016 г.

Матрица корреляции

| | 1 | 2 | 3 | 4 | 5 | 6 | 7 |
|---|-------|-------|-------|-------|-------|-------|-------|
| 1 | 1.0 | 0.95 | 0.97 | -0.78 | 0.99 | 0.98 | 0.27 |
| 2 | 0.95 | 1.0 | 0.9 | -0.87 | 0.9 | 0.87 | 0.25 |
| 3 | 0.97 | 0.9 | 1.0 | -0.76 | 0.99 | 0.97 | 0.29 |
| 4 | -0.78 | -0.87 | -0.76 | 1.0 | -0.73 | -0.74 | -0.64 |
| 5 | 0.99 | 0.9 | 0.99 | -0.73 | 1.0 | 0.99 | 0.29 |
| 6 | 0.98 | 0.87 | 0.97 | -0.74 | 0.99 | 1.0 | 0.37 |
| 7 | 0.27 | 0.25 | 0.29 | -0.64 | 0.29 | 0.37 | 1.0 |





ПРОГРАММНЫЙ КОМПЛЕКС «ДЕМОГРАФИЯ»



НАЗНАЧЕНИЕ

ПРОГНОЗИРОВАНИЕ ДЕМОГРАФИЧЕСКОГО РАЗВИТИЯ РЕГИОНА И СОСТАВА НАСЕЛЕНИЯ В РАЗРЕЗЕ ПОЛА И ВОЗРАСТА ПО ОДНОЛЕТНИМ ВОЗРАСТНЫМ ГРУППАМ

ИСПОЛЬЗУЮТСЯ СБАЛАНСИРОВАННЫЕ СТАТИСТИЧЕСКИЕ ДАННЫЕ, ЧТО ПОЗВОЛЯЕТ ПОЛУЧАТЬ ПОЛНОСТЬЮ **СОГЛАСОВАННЫЙ ПРОГНОЗ**

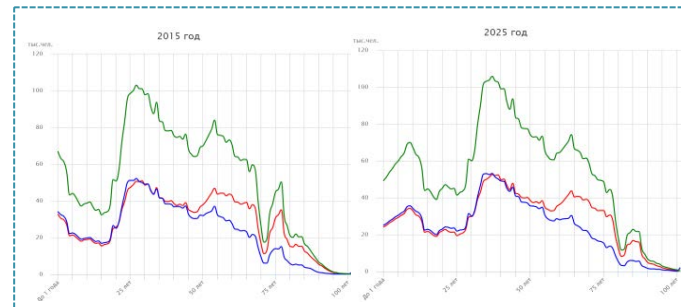
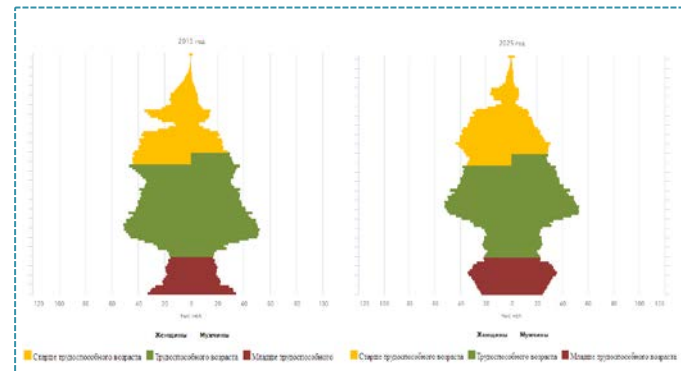
ПРОГНОЗ ФОРМИРУЕТСЯ НА ОСНОВЕ **МЕТОДА ПЕРЕДВИЖКИ ВОЗРАСТОВ**, ИСПОЛЬЗУЕМОГО ООН ДЛЯ ОЦЕНКИ ЧИСЛЕННОСТИ НАСЕЛЕНИЯ МИРА ПО СТРАНАМ И РОССТАТОМ ПРИ РАСЧЕТЕ ПЕРСПЕКТИВНОЙ ЧИСЛЕННОСТИ НАСЕЛЕНИЯ РФ

ПРОГНОЗ ЧИСЛЕННОСТИ **ОСНОВНЫХ ГРУПП НАСЕЛЕНИЯ**: ТРУДОСПОСОБНОЕ НАСЕЛЕНИЕ, МОЛОДЕЖЬ, ПЕНСИОНЕРЫ, ДЕТИ, ПОДРОСТКИ

ПРИ ПРОГНОЗИРОВАНИИ УЧИТЫВАЮТСЯ ПЛАНЫ **КОМПЛЕКСНОГО ОСВОЕНИЯ ТЕРРИТОРИЙ**

ПРОГНОЗ РАЗРАБАТЫВАЕТСЯ В ЦЕЛОМ **ПО РЕГИОНУ И ТЕРРИТОРИАЛЬНЫМ ОБРАЗОВАНИЯМ**

РЕЗУЛЬТАТЫ ПРОГНОЗИРОВАНИЯ ИСПОЛЬЗУЮТСЯ ДЛЯ **ТЕРРИТОРИАЛЬНОГО ПЛАНИРОВАНИЯ ГОРОДА** И ДЛЯ **ПЛАНИРОВАНИЯ БЮДЖЕТОВ** РАЗЛИЧНЫХ УРОВНЕЙ



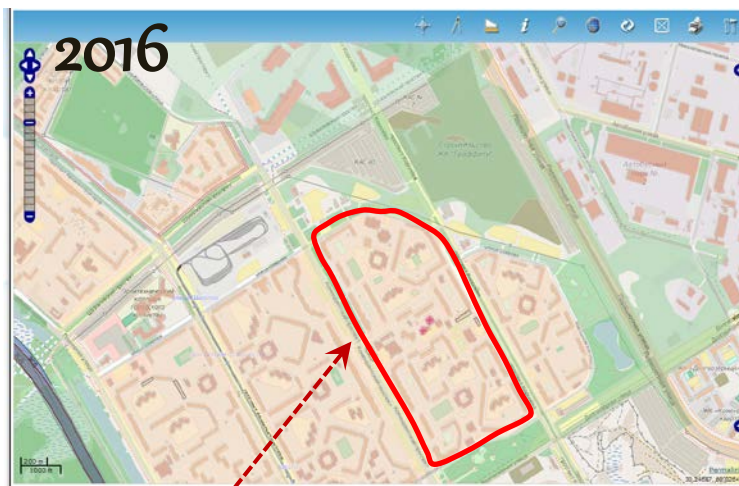
| Показатель | Единица | 2013 | 2014 | 2015 | 2016 | 2017 | 2018 |
|---|-----------------------------|--------|-------|---------|---------|---------|---------|
| Демография | | | | | | | |
| Основные демографические показатели | | | | | | | |
| Численность постоянного населения на начало года | тыс. чел. | 5028 | 5132 | 5191,71 | 5203,66 | 5214,97 | 5239,52 |
| Численность постоянного населения (среднегодовая) | тыс. чел. | 5028 | 5132 | 5197,78 | 5209,11 | 5216,95 | 5220,77 |
| Число родившихся | тыс. чел. | 64,233 | 67,17 | 70,08 | 69,17 | 64,54 | 62,76 |
| Число умерших | тыс. чел. | 60,308 | 60,2 | 61,53 | 62,26 | 63,09 | 63,97 |
| Общий коэффициент рождаемости | на 1000 человек населения | 12,6 | 13 | 13,48 | 13,28 | 12,37 | 12,02 |
| Общий коэффициент смертности | на 1000 человек населения | 11,9 | 11,3 | 11,84 | 11,95 | 12,09 | 12,25 |
| Коэффициент естественного прироста населения | на 1000 человек населения | 0,7 | 1,3 | 1,65 | 1,33 | 0,28 | -0,23 |
| Коэффициент замещения прироста | на 10 000 человек населения | 196,9 | 102,3 | 6,93 | 6,91 | 7,09 | 7,09 |
| Стандартизованный коэффициент смертности | % | 8,034 | 8,049 | 8,324 | 8,281 | 8,253 | 8,249 |
| Стандартный коэффициент рождаемости | | 1,411 | 1,522 | 1,579 | 1,579 | 1,504 | 1,504 |



ТЕРРИТОРИАЛЬНОЕ ПЛАНИРОВАНИЕ ОБЪЕКТОВ ИНФРАСТРУКТУРЫ

ЗАДАЧИ

- ОПРЕДЕЛЕНИЕ ШАГОВОЙ ДОСТУПНОСТИ ДОО;
- ОПРЕДЕЛЕНИЕ ОХВАТА ДЕТЕЙ ДОО, ОБЕСПЕЧЕННОСТИ ДЕТЕЙ МЕСТАМИ В ДОО, ОЦЕНКА УДОВЛЕТВОРЕННОСТИ ПОТРЕБНОСТИ В ДОО И ДР.;
- ОТОБРАЖЕНИЕ НА КАРТЕ ОСНОВНЫХ ХАРАКТЕРИСТИК ДОО: КОЛИЧЕСТВО МЕСТ, УКОМПЛЕКТОВАННОСТЬ ПЕРСОНАЛОМ И ДР.;
- ОПРЕДЕЛЕНИЕ ПЕРСПЕКТИВ СТРОИТЕЛЬСТВА НОВЫХ И МОДЕРНИЗАЦИИ СУЩЕСТВУЮЩИХ ОБЪЕКТОВ СФЕРЫ ДОШКОЛЬНОГО ОБРАЗОВАНИЯ, А ТАКЖЕ ИХ ТЕРРИТОРИАЛЬНОЕ РАЗМЕЩЕНИЕ С УЧЕТОМ ТРЕБОВАНИЙ ШАГОВОЙ ДОСТУПНОСТИ



Число детей 1-6 лет – **1053 чел.**

Охват детей ДОО – **81,7%**

Обеспеченность местами в ДОО – **106 детей на 100 мест**



Потребность в местах – **811**

Реальное число мест в ДОО – **979**



Ожидаемое число детей – **653 чел.**

Потребность в ДОО – **478 мест**

Проектная мощность ДОО – **300 мест**

Нехватка – **178 мест**

В 2009 году утверждена отраслевая схема размещения объектов образования на территории Санкт-Петербурга до 2025 года с использованием прогноза возрастно-половой структуры населения районов Санкт-Петербурга



МОДЕЛИРУЮЩИЙ КОМПЛЕКС «ПРОГНОЗ СПб»



ИМИТАЦИОННАЯ МОДЕЛЬ ЖИЗНЕДЕЯТЕЛЬНОСТИ РЕГИОНА



- ВАЛОВОЙ РЕГИОНАЛЬНЫЙ ПРОДУКТ



ПРОГНОЗ:

- ВАЛОВОГО РЕГИОНАЛЬНОГО ПРОДУКТА РАЗЛИЧНЫМИ МЕТОДАМИ
- ПОКАЗАТЕЛЕЙ ПРОМЫШЛЕННОГО ПРОИЗВОДСТВА

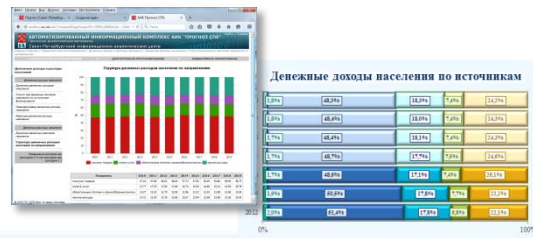
- БАЛАНС ТРУДОВЫХ РЕСУРСОВ



ПРОГНОЗ:

- ОСНОВНЫХ ПОКАЗАТЕЛЕЙ, ХАРАКТЕРИЗУЮЩИХ ТРУД И ЗАНЯТОСТЬ НАСЕЛЕНИЯ
- ФОРМ 1БТР, 2БТР

- ДОХОДЫ И РАСХОДЫ НАСЕЛЕНИЯ



ПРОГНОЗ:

- ДОХОДОВ И РАСХОДОВ НАСЕЛЕНИЯ РЕГИОНА НА СРЕДНЕСРОЧНУЮ И ДОЛГОСРОЧНУЮ ПЕРСПЕКТИВУ
- СОЦИАЛЬНОЙ НАПРЯЖЕННОСТИ В РЕГИОНЕ

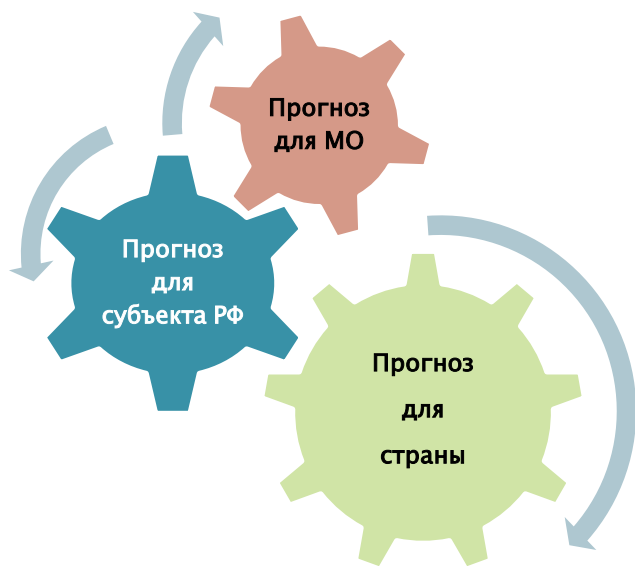
ВЫХОДНЫЕ ПРОГНОЗНО-АНАЛИТИЧЕСКИЕ ДОКУМЕНТЫ:

- СЦЕНАРИЙ РАЗВИТИЯ
- ФОРМА 2П МИНЭКОНОМРАЗВИТИЯ РОССИИ
- ЦЕЛЕВОЙ (ИНДИКАТИВНЫЙ) ПЛАН
- РАСЧЕТ ВРП ПРОИЗВОДСТВЕННЫМ МЕТОДОМ
- РАСЧЕТ ВРП РАСПРЕДЕЛИТЕЛЬНЫМ МЕТОДОМ
- ДЕМОГРАФИЧЕСКИЙ БАЛАНС
- ИНВЕСТИЦИОННЫЙ БАЛАНС
- БАЛАНС ДЕНЕЖНЫХ ДОХОДОВ И РАСХОДОВ НАСЕЛЕНИЯ, ПОКАЗАТЕЛИ БЕДНОСТИ И РАССЛОЕНИЯ ПО ДОХОДАМ
- БАЛАНС ТРУДОВЫХ РЕСУРСОВ
- ПРОГНОЗНО-АНАЛИТИЧЕСКИЕ ОТЧЕТЫ ПО 9 НАПРАВЛЕНИЯМ

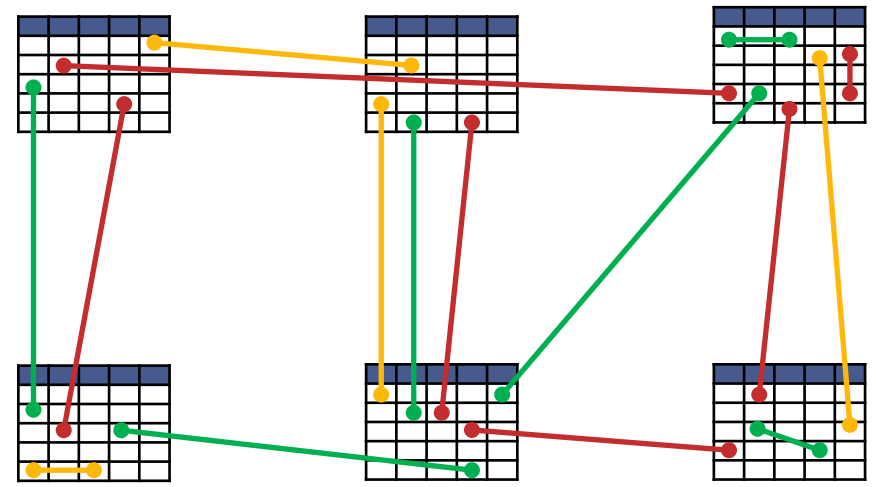


СБАЛАНСИРОВАННОСТЬ И СОГЛАСОВАННОСТЬ ПРОГНОЗОВ

СОГЛАСОВАННОСТЬ ПО ТЕРРИТОРИИ



СБАЛАНСИРОВАННОСТЬ ПО СФЕРАМ



СОГЛАСОВАННОСТЬ ПО ВРЕМЕНИ

ПК «БАНК МОДЕЛЕЙ»

ПК «ДЕМОГРАФИЯ», ПК «ПРОГНОЗ СПБ»

Краткосрочный прогноз

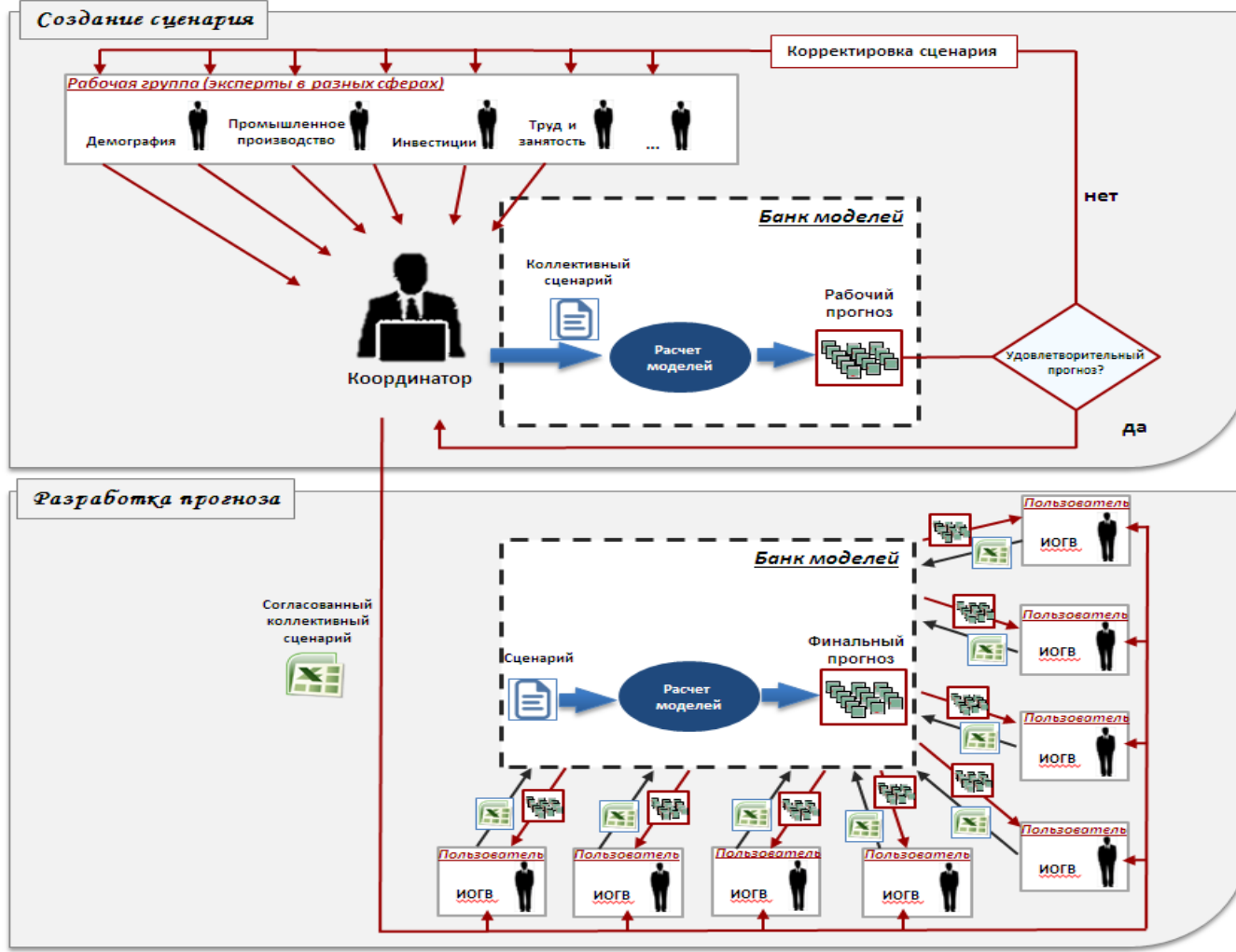
Среднесрочный прогноз

Долгосрочный прогноз

окт.2017 нояб.2017 дек.2017 2018 2019 2020 2021 ... 2025 ... 2030 ... 2035 ...



СХЕМА КОЛЛЕКТИВНОЙ РАБОТЫ ПО РАЗРАБОТКЕ ПРОГНОЗОВ



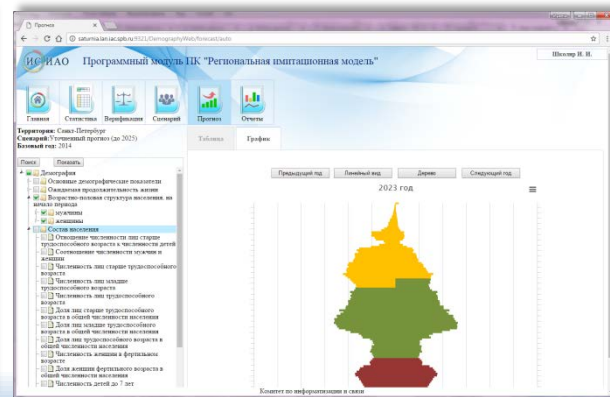
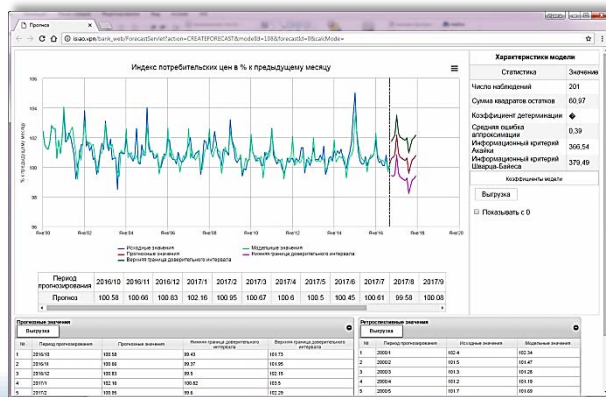
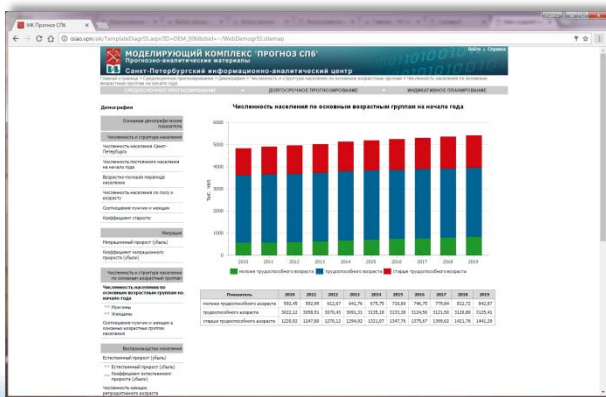


Организация WEB-доступа к результатам анализа и прогнозирования

- ОПЕРАТИВНАЯ ПУБЛИКАЦИЯ СРЕДНСРОЧНЫХ И ДОЛГОСРОЧНЫХ ПРОГНОЗОВ РЕГИОНАЛЬНОГО РАЗВИТИЯ
- ФОРМИРОВАНИЕ ПРОГНОЗОВ СОЦИАЛЬНО-ЭКОНОМИЧЕСКИХ ПРОЦЕССОВ В РЕЖИМЕ УДАЛЕННОГО ДОСТУПА
- ПРОСМОТР РЕЗУЛЬТАТОВ ПРОГНОЗИРОВАНИЯ В РЕЖИМЕ ОНЛАЙН НА ПЕРСОНАЛЬНЫХ КОМПЬЮТЕРАХ, ПЛАНШЕТАХ, МОБИЛЬНЫХ УСТРОЙСТВАХ



**ДОСТУП ОТРАСЛЕВЫХ ИЮТВ
К РЕЗУЛЬТАТАМ ПРОГНОЗИРОВАНИЯ**





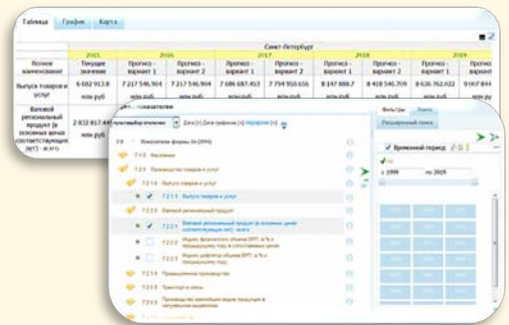
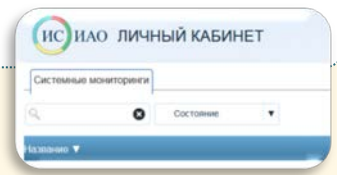
ФОРМИРОВАНИЕ АВТОМАТИЗИРОВАННЫХ АНАЛИТИЧЕСКИХ ОТЧЕТОВ

ФОРМИРОВАНИЕ НАБОРОВ ДАННЫХ



ЭКСПЕРТЫ

Личный кабинет 1
Личный кабинет 2
...



БАЗА ДАННЫХ
Автоматизированных
отчетов

ФОРМИРОВАНИЕ АНАЛИТИЧЕСКИХ ОТЧЕТОВ

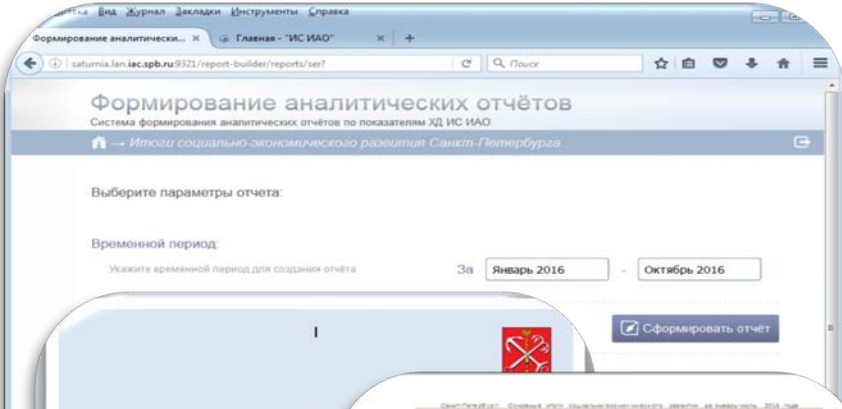
ПОЛЬЗОВАТЕЛЬ

Формирование аналитических отчетов
Система формирования аналитических отчетов по показателям ИЭ ИС ИАО

*В режиме реального времени
По нажатию одной кнопки*



АВТОМАТИЗИРОВАННЫЕ АНАЛИТИЧЕСКИЕ ОТЧЕТЫ

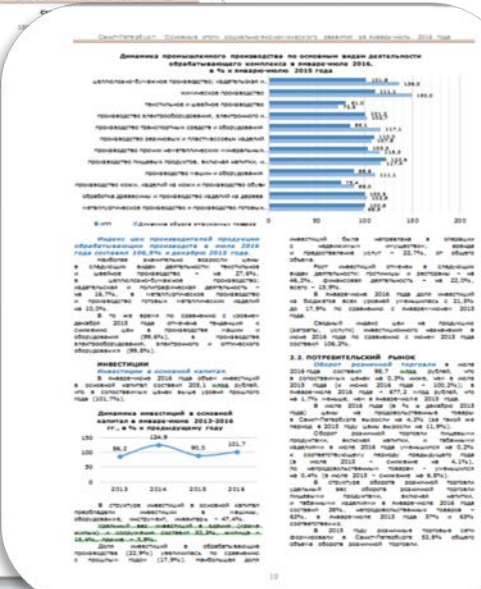


АВТОМАТИЗИРОВАННОЕ ФОРМИРОВАНИЕ СОГЛАСОВАННОГО АНАЛИТИЧЕСКОГО ТЕКСТА С ГРАФИКАМИ И ТАБЛИЦАМИ

АНАЛИТИЧЕСКАЯ СПРАВКА СОДЕРЖИТ ЗНАЧЕНИЯ ПО БОЛЕЕ ЧЕМ 1000 ПОКАЗАТЕЛЯМ

ФОРМИРОВАНИЕ ЕЖЕМЕСЯЧНОГО ОТЧЕТА ОДНИМ НАЖАТИЕМ КНОПКИ

ФОРМАТ АНАЛИТИЧЕСКОГО ОТЧЕТА, ВКЛЮЧАЯ ФОРМАТЫ ГРАФИКОВ И ТАБЛИЦ, УСТАНОВЛИВАЕТСЯ ЗАКАЗЧИКОМ



АКТУАЛЬНЫЕ СТАТИСТИЧЕСКИЕ ДАННЫЕ ИЗ БАЗЫ ДАННЫХ РЕГИОНА АВТОМАТИЧЕСКИ ОТОБРАЖАЮТСЯ В ОТЧЕТЕ

АВТОМАТИЧЕСКИ РАССЧИТЫВАЮТСЯ ДАННЫЕ ПО ФОРМУЛАМ: ДОЛИ, ТЕМПЫ РОСТА И СНИЖЕНИЯ И Т.П.

ВОЗМОЖНОСТЬ ВСТАВКИ ВРУЧНУЮ ДОПОЛНИТЕЛЬНОЙ АНАЛИТИЧЕСКОЙ И ТЕКСТОВОЙ ИНФОРМАЦИИ



СТРАТЕГИЧЕСКОЕ ПЛАНИРОВАНИЕ

Этапы стратегического планирования в субъектах РФ

Документы стратегического планирования

Целеполагание

- Стратегия социально-экономического развития субъекта РФ

Прогнозирование

- *Прогноз социально-экономического развития субъекта РФ на долгосрочный период*
- *Прогноз социально-экономического развития субъекта РФ на среднесрочный период*
- Бюджетный прогноз субъекта РФ на долгосрочный период

Планирование и программирование

- План мероприятий по реализации стратегии социально-экономического развития субъекта РФ
- Государственные программы субъекта РФ
- Схема территориального планирования субъекта РФ

Мониторинг и контроль реализации документов стратегического планирования



ЭТАПЫ РАЗРАБОТКИ СТРАТЕГИИ СЭР СПб

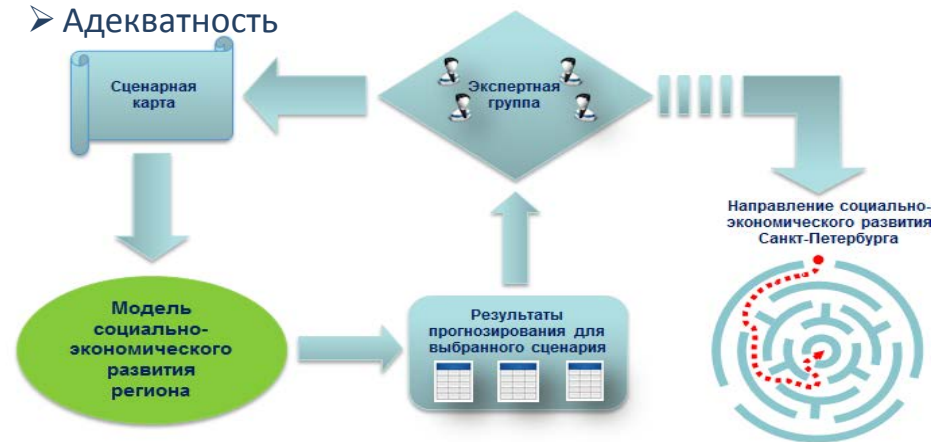
Этапы разработки Стратегии:

- Анализ социально-экономического положения субъекта РФ
- Выявление условий (факторов) социально-экономического развития и источников роста экономики
- Определение сценариев социально-экономического развития
- Прогнозирование социально-экономического развития
- Определение целей социально-экономического развития
- Приоритеты социально-экономического развития
- Формирование механизмов (инструментов) достижения целей
- Контроль реализации Стратегии социально-экономического развития субъекта РФ

Прогноз д.б. многовариантным, достоверным, согласованным, сбалансированным

Научно-методологические принципы стратегического планирования и прогнозирования

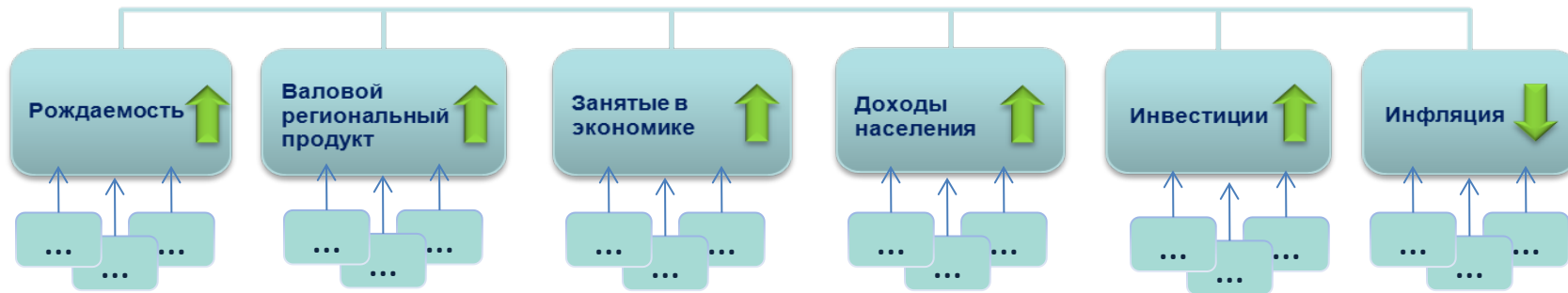
- Альтернативность
- Системность
- Непрерывность
- Целенаправленность
- Комплексность
- Оптимальность
- Адекватность





ОЦЕНКА РЕАЛИЗАЦИИ СТРАТЕГИИ СЭР СПб

Индикативный план



Оценка выполнения индикативного плана



Оценка достижимости установленных целевых значений:

- Майских Указов Президента РФ
- Указа Президента РФ № 1199
- Стратегий развития РФ, субъектов РФ и муниципальных образований
- Программ развития РФ и субъектов РФ и муниципальных образований



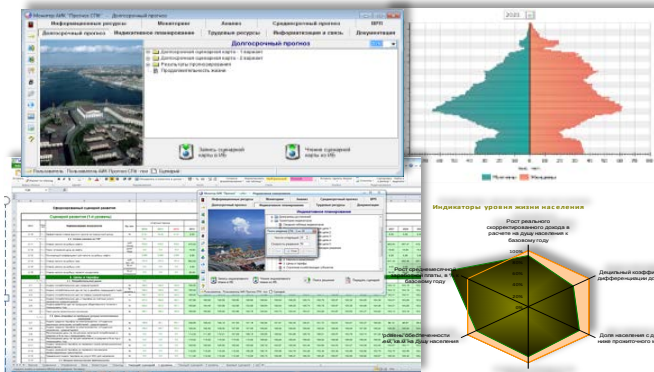
ИНДИКАТИВНОЕ ПЛАНИРОВАНИЕ:

ОЦЕНКА РЕАЛИЗАЦИИ СТРАТЕГИИ САНКТ-ПЕТЕРБУРГА 2030

Комплексная модель региона, реализованная в МК «Прогноз СПб», позволяет осуществлять долгосрочное прогнозирование СЭР Санкт-Петербурга с учетом различных сценариев развития и осуществлять оценку достижимости целевых ориентиров, определенных стратегией Санкт-Петербурга 2030.

В условиях изменения геополитической ситуации и экономической ситуации в РФ, актуальными являются прогнозирование и оценка реализации показателей стратегии 2030 в условиях умеренно-оптимистичного и консервативного вариантов сценариев

ОЦЕНКА ВЫПОЛНЕНИЯ ИНДИКАТИВНОГО ПЛАНА



В соответствии с результатами прогнозирования согласно умеренно-оптимистичному сценарию, по ряду прогнозных показателей, определенных стратегией 2030, целевые значения **НЕ БУДУТ ДОСТИГНУТЫ**

| Целевые показатели СЭР | Отчет | | Прогноз | | | Целевое значение |
|--|------------|------------|-----------|------------|-------------|------------------|
| | 2013 | 2014 | 2020 | 2025 | 2030 | 2030 |
| Прирост численности постоянного населения (к уровню 2012 года) | в 1,02 раз | в 1,03 раз | в 1,1 раз | в 1,14 раз | в 1,17 раза | в 1,2 раза |
| Ожидаемая продолжительность жизни при рождении | 73,6 | 74,6 | 75,3 | 76,7 | 77,5 | 78,0 |
| Индекс физического объема ВРП Санкт-Петербурга | 103,5 % | 101,1 % | 105,2 % | 104,7 % | 104,6 % | 107 % |
| Обеспеченность общей площадью жилья, кв.м/чел. | 24,1 | 24,1 | 26,3 | 28,2 | 30,1 | 35,0 |
| ... | | | | | | |



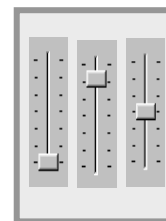
ИНДИКАТИВНОЕ ПЛАНИРОВАНИЕ:

ОЦЕНКА РЕАЛИЗАЦИИ СТРАТЕГИИ САНКТ-ПЕТЕРБУРГА 2030

Решение обратной задачи прогнозирования («Что надо, чтобы..?») предполагает определение макроэкономических условий и мер государственного регулирования, необходимых для достижения целевых ориентиров на прогнозном периоде.

Задача:

Определить коэффициенты миграционного прироста в период с 2018 по 2030 год, при которых достигаются целевые значения численности населения Санкт-Петербурга, определенные Стратегией 2030, при сохранении сценарных условий рождаемости и смертности населения.



Регуляторы



Индикаторы

| Регулятор | Ед.изм. | Значение регулятора | | | | | | | | | | | | | | | | | Численность населения |
|--|---------------------|---------------------|--------------|--------------|--------------|--------------|--------------|--------------|-------------|-------------|-------------|-------------|-------------|-------------|-------------|-------------|-------------|-------------|-----------------------------|
| | | 2014 | 2015 | 2016 | 2017 | 2018 | 2019 | 2020 | 2021 | 2022 | 2023 | 2024 | 2025 | 2026 | 2027 | 2028 | 2029 | 2030 | 2030 |
| Миграционный прирост (инновационный сценарий) | чел. на 10 000 чел. | 159,5 | 158,0 | 154,3 | 151,7 | 148,5 | 149,3 | 148,5 | 136,7 | 130,5 | 125,5 | 121,7 | 119,3 | 122,0 | 125,5 | 128,7 | 132,4 | 136,2 | 6 382,0 тыс. чел. |
| Миграционный прирост (умеренно-оптимистичный сценарий) | чел. на 10 000 чел. | 180,6 | 178,3 | 175,8 | 176,1 | 171,7 | 171,3 | 169,9 | 132,9 | 107,3 | 87,4 | 72,5 | 61,2 | 61,8 | 62,9 | 64,0 | 66,0 | 68,3 | 6 193,4 тыс. чел. |
| Миграционный прирост (целевой – решение обратной задачи) | чел. на 10 000 чел. | 166,6 | 153,8 | 142,9 | 135,8 | 126,4 | 121,2 | 116,1 | 84,5 | 65,9 | 53,3 | 45,1 | 39,7 | 41,5 | 44,1 | 47,0 | 51,0 | 55,7 | 5 870,0 тыс. чел. |

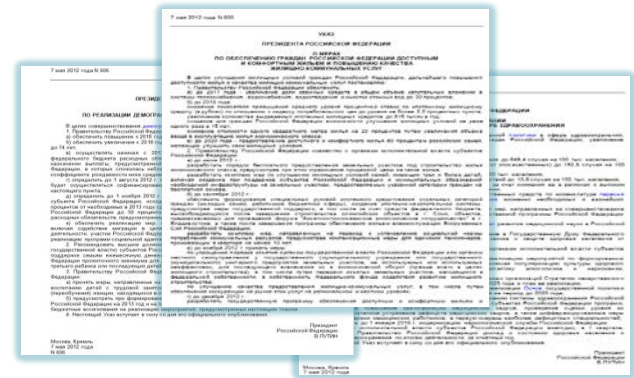


МАЙСКИЕ УКАЗЫ ПРЕЗИДЕНТА РФ

7 МАЯ 2012 ГОДА ПРЕЗИДЕНТ РФ ПОДПИСАЛ РЯД УКАЗОВ, НАМЕЧАЮЩИХ СТРАТЕГИЧЕСКИЕ ЦЕЛИ, КОТОРЫЕ НЕОБХОДИМО ДОСТИГНУТЬ К 2018 ГОДУ

Главной задачей майских Указов является достижение высокого уровня жизни россиян за счет улучшения госуправления, повышения качества работы госсектора, производительности труда и инвестиционной активности в экономике

Указ от 7 мая 2012 года № 598 «О совершенствовании государственной политики в сфере здравоохранения»



| Ключевые индикаторы развития сферы здравоохранения | Целевое значение |
|---|------------------|
| | 2018 |
| Снижение смертности от болезней системы кровообращения, случаев на 100 тыс. чел. | 649,4 |
| Снижение смертности от новообразований (в том числе от злокачественных), случаев на 100 тыс. чел. | 192,8 |
| Снижение смертности от туберкулеза, случаев на 100 тыс. чел. | 11,8 |
| Снижение смертности от дорожно-транспортных происшествий, случаев на 100 тыс. чел. | 10,6 |
| Снижение младенческой смертности, случаев на 1 тыс. родившихся живыми | 7,5 |

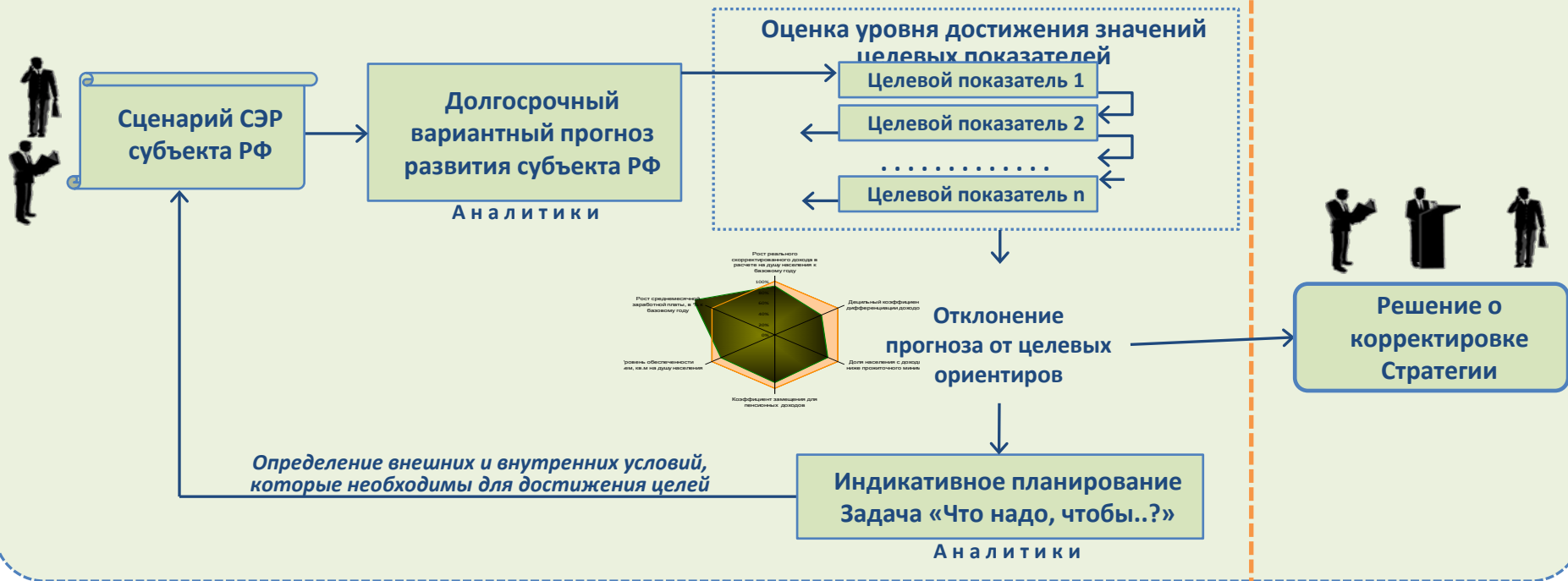


По трем показателям из пяти ожидается выполнение индикативного плана к 2018 году



МОНИТОРИНГ И КОНТРОЛЬ РЕАЛИЗАЦИИ СТРАТЕГИИ

Имитационное моделирование как инструмент мониторинга реализации стратегии СЭР



ИС ИАО



Ведомственные статистические данные

ИОГВ РФ

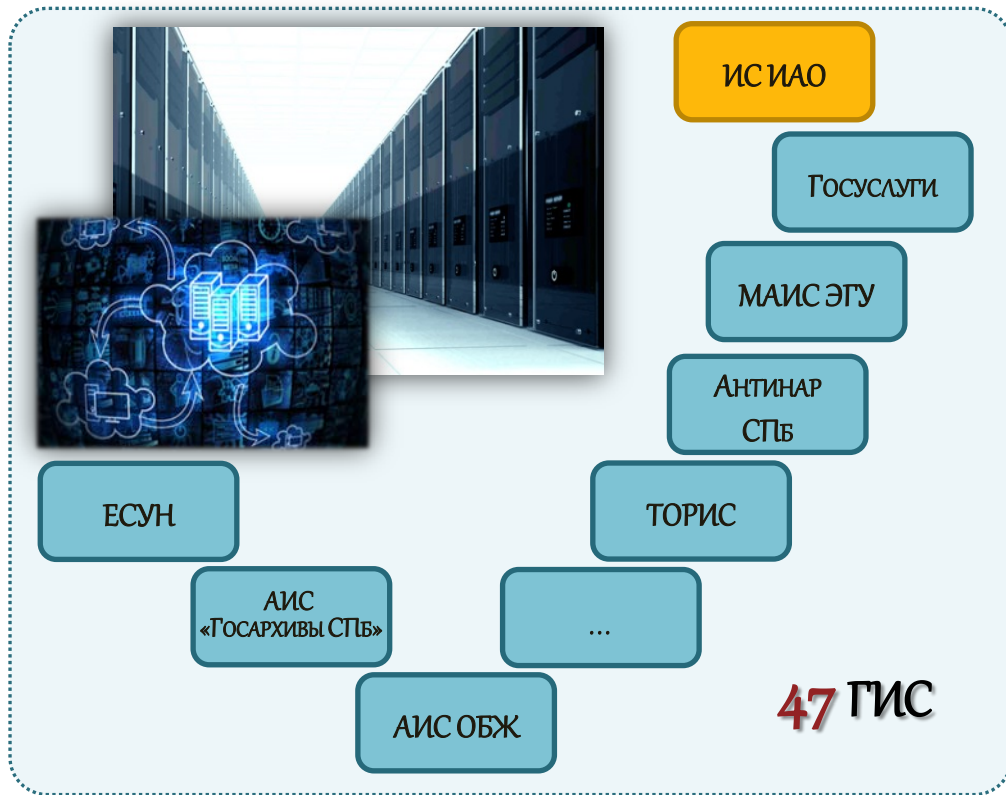
Статистические данные Росстат

и его территориальные органы



РАСПРЕДЕЛЕННЫЙ РЕГИОНАЛЬНЫЙ ЦЕНТР ОБРАБОТКИ ДАННЫХ

РРЦОД создан на базе Центра обработки вызовов ГКУ ГМЦ



РРЦОД ПОСТРОЕН С ПРИМЕНЕНИЕМ:

- IBM/LENOVO;
- CISCO SYSTEMS;
- HUAWEI TECHNOLOGIES;
- ПРОГРАММНЫХ РЕШЕНИЙ VMWARE;
- KASPERSKY.

Мощности РРЦОД:

- ПРОЦЕССОРНЫХ ЯДЕР X86 БОЛЕЕ 1600;
- ПРОЦЕССОРНЫХ ЯДЕР POWER БОЛЕЕ 100;
- ОПЕРАТИВНОЙ ПАМЯТИ БОЛЕЕ 33ТБ;
- ЕМКОСТЬ СХД СРЕДНЕЙ ПРОИЗВОДИТЕЛЬНОСТИ БОЛЕЕ 900ТБ;
- ЕМКОСТЬ СХД ВЫСОКОЙ ПРОИЗВОДИТЕЛЬНОСТИ БОЛЕЕ 300 ТБ;
- ЕМКОСТЬ ХРАНИЛИЩА ВИДЕОАРХИВОВ ОКОЛО 4 ПБ.

РРЦОД позволяет обеспечить гарантированную высокопроизводительную, отказоустойчивую, защищенную и непрерывную работу информационных ресурсов и систем исполнительных органов государственной власти Санкт-Петербурга

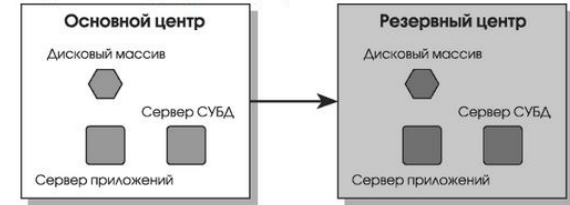


РАСПРЕДЕЛЕННЫЙ РЕГИОНАЛЬНЫЙ ЦЕНТР ОБРАБОТКИ ДАННЫХ



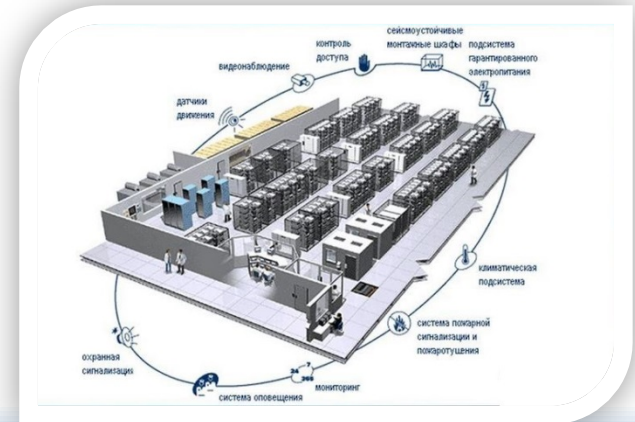
Основные преимущества РРЦОД:

- ЦЕНТРАЛИЗАЦИЯ ХРАНЕНИЯ ДАННЫХ;
- СОВМЕСТНОЕ ИСПОЛЬЗОВАНИЕ УСТРОЙСТВ И ДАННЫХ В КЛАСТЕРНЫХ СИСТЕМАХ;
- ЦЕНТРАЛИЗАЦИЯ УПРАВЛЕНИЯ РЕСУРСАМИ ХРАНЕНИЯ, РЕЗЕРВНОГО КОПИРОВАНИЯ И ВОССТАНОВЛЕНИЯ ДАННЫХ;
- ВОЗМОЖНОСТЬ ТЕРРИТОРИАЛЬНОГО РАСПРЕДЕЛЕНИЯ КОМПОНЕНТОВ СИСТЕМЫ;
- ВЫСОКАЯ ДОСТУПНОСТЬ СИСТЕМЫ;
- ВЫСОКАЯ НАДЕЖНОСТЬ И БЕЗОТКАЗНОСТЬ ИНФОРМАЦИОННОЙ ИНФРАСТРУКТУРЫ И СИСТЕМНОГО ПО.



Состав «железа» типичного ЦОД

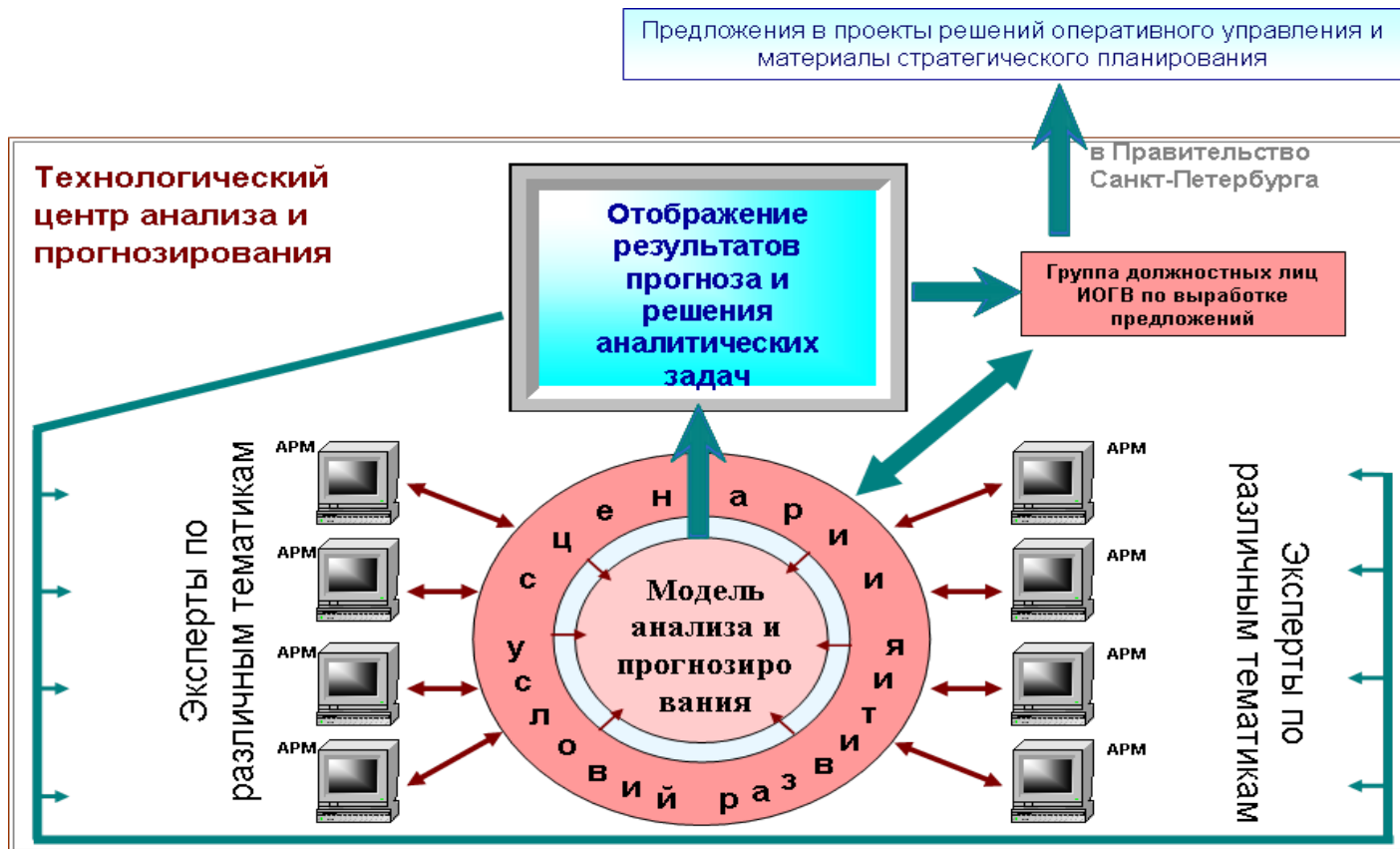
- Вычислительные ресурсы**
 - Серверы – вычислители
- Хранение данных**
 - Системы хранения данных
 - Ленты
 - Диски серверов
- Окружение**
 - Сетевое оборудование
 - Оборудование информационной безопасности
 - Балансировка нагрузки
 - Датчики системы мониторинга





ТЕХНОЛОГИЧЕСКИЙ ЦЕНТР АНАЛИЗА И ПРОГНОЗИРОВАНИЯ

Коллективная разработка документов стратегического планирования



В составе ИС ИАО функционирует Технологический центр анализа и прогнозирования, инструментальные средства которого позволяют решать ряд задач в режиме коллективного доступа.



УТЕРЯ / РАЗРУШЕНИЕ ИНФОРМАЦИИ

- СНИЖЕНИЕ ЭФФЕКТИВНОСТИ ДЕЯТЕЛЬНОСТИ ИОГВ
- ПОТЕРЯ КОНТУРА УПРАВЛЕНИЯ
- ПРОТЕСТНЫЕ НАСТРОЕНИЯ
- УЩЕРБ В СОЦИАЛЬНОЙ СФЕРЕ И В ЭКОНОМИКЕ



ОБМЕН ОПЫТОМ НА РЕГИОНАЛЬНОМ И ФЕДЕРАЛЬНОМ УРОВНЕ



СПЕЦИАЛЬНЫЙ ПРИЗ В КОНКУРСЕ
«ЛУЧШИЕ ИНФОРМАЦИОННО-АНАЛИТИЧЕСКИЕ ИНСТРУМЕНТЫ – 2016»
АНАЛИТИЧЕСКИЙ ЦЕНТР ПРИ ПРАВИТЕЛЬСТВЕ РФ

МАСТЕР-КЛАСС «СОВРЕМЕННЫЕ ТЕХНИКИ ПРОГНОЗИРОВАНИЯ
СОЦИАЛЬНО-ЭКОНОМИЧЕСКОГО РАЗВИТИЯ РЕГИОНА»
СТРАТЕГИЧЕСКИЙ ФОРУМ 2017



ЯРОСЛАВСКАЯ ОБЛАСТЬ
ЛИПЕЦКАЯ ОБЛАСТЬ
ТУЛЬСКАЯ ОБЛАСТЬ
г. ТЮМЕНЬ
ЯМАЛО-НЕНЕЦКИЙ АО

КРАСНОДАРСКИЙ КРАЙ
НИЖЕГОРОДСКАЯ ОБЛАСТЬ
УЛЬЯНОВСКАЯ ОБЛАСТЬ
г. КАЛУГА
КАЗАХСТАН, г. АЛМА-АТА



КОМИТЕТ ПО ИНФОРМАТИЗАЦИИ И СВЯЗИ

САНКТ-ПЕТЕРБУРГСКИЙ ИНФОРМАЦИОННО-АНАЛИТИЧЕСКИЙ ЦЕНТР

БЛАГОДАРИЮ ЗА ВНИМАНИЕ!

ТАРАШНИНА СВЕТЛАНА ИВАНОВНА

НАЧАЛЬНИК ОТДЕЛА МОДЕЛИРОВАНИЯ И ПРОГНОЗИРОВАНИЯ

К.Ф.-М.Н., ДОЦЕНТ

ТЕЛ.: (812) 764-73-30

E-MAIL: TARASHNINA@IAC.SPB.RU

WWW.IAC.SPB.RU

