



Комитет по информатизации и связи

*Санкт-Петербургское государственное унитарное предприятие
«Санкт-Петербургский информационно-аналитический центр»*



Уровень жизни населения Санкт-Петербурга в 2016 году

АНАЛИТИЧЕСКАЯ СПРАВКА



Санкт-Петербург
март 2017

Основные результаты исследования



В феврале-ноябре 2016 года реальные денежные доходы населения сохранялись ниже уровня предыдущего года. В целом в 2016 году реальные денежные доходы снизились на 3,2% по отношению к 2015 году. Реальная среднемесячная заработная плата увеличилась на 3,3% по сравнению с предшествующим годом.

Плановые значения на 2016 год в отношении средних заработных плат отдельных категорий работников, целевые значения по которым установлены Указом Президента Российской Федерации от 07.05.2012 № 597, достигнуты по девяти из одиннадцати категорий работников. Не достигнуты плановые значения по заработной плате педагогических работников учреждений дополнительного образования и научных сотрудников.

По данным Петростата, суммарная просроченная задолженность организаций (без субъектов малого предпринимательства) по заработной плате на 01.01.2017 составила 99,6 млн руб. Наибольшую задолженность имели предприятия обрабатывающей промышленности. По данным Государственной инспекции труда в г. Санкт-Петербурге, на 01.01.2017 сумма просроченной задолженности по заработной плате составила 365,0 млн руб.

С октября 2014 года до конца 2016 года, за исключением начала 2016 года, реальный размер назначенных пенсий сохранялся ниже уровня соответствующего периода предыдущего года.

В декабре 2016 года по сравнению с декабрем предыдущего года в структуре использования денежных доходов доли потребительских расходов (покупка товаров и оплата услуг), расходов на приобретение валют и создание сбережений уменьшились. Наблюдалось превышение доходов над расходами большее, чем в декабре 2015 года.

Цель и задачи исследования



Цель — отразить текущее состояние и динамику индикаторов, определяющих уровень жизни населения Санкт-Петербурга.

Задача исследования:

- анализ динамики основных показателей уровня жизни населения Санкт-Петербурга.

Исследуются следующие аспекты уровня жизни населения Санкт-Петербурга:

- денежные доходы населения;
- среднемесячная начисленная заработная плата;
- дифференциация среднемесячной заработной платы по видам экономической деятельности;
- просроченная задолженность по заработной плате;
- средний размер назначенных пенсий;
- структура денежных расходов;
- величина прожиточного минимума;
- индекс потребительских цен;
- стоимость минимального набора продуктов питания;
- уровень дифференциации населения по доходам.

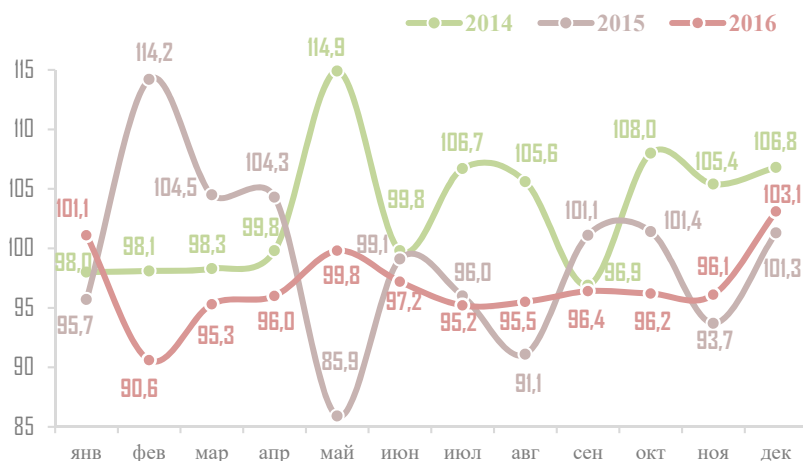
Источники информации:

- Федеральная служба государственной статистики (Росстат);
- Управление Федеральной службы государственной статистики по г. Санкт-Петербургу и Ленинградской области (Петростат);
- Информационные ресурсы государственной информационной системы Санкт-Петербурга «Интегрированная система информационно-аналитического обеспечения деятельности исполнительных органов государственной власти Санкт-Петербурга» (ИС ИАО);
- Комитет по социальной политике Санкт-Петербурга;
- Комитет по экономической политике и стратегическому планированию Санкт-Петербурга;
- Государственная инспекция труда в г. Санкт-Петербурге (ГИТ СПб);
- Информационные ресурсы исследовательских компаний.

Денежные доходы населения



**Реальные денежные доходы населения,
% к соответствующему месяцу предыдущего года**



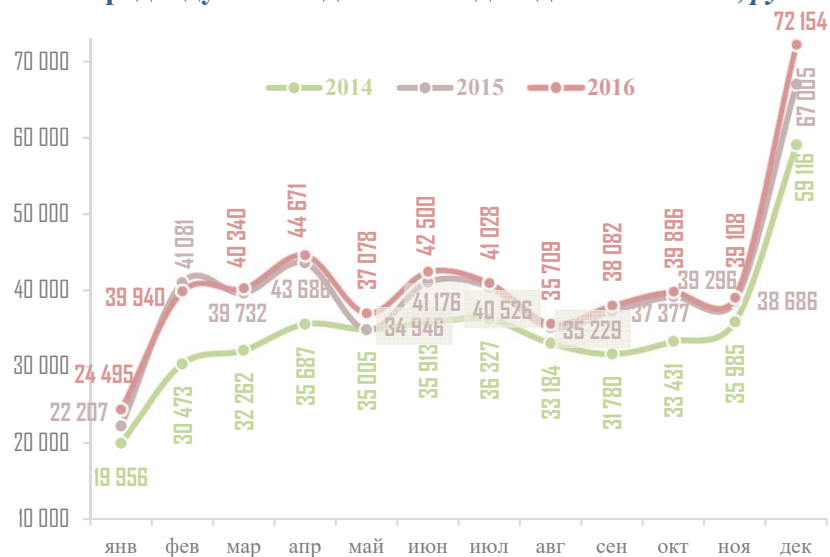
Среднедушевые денежные доходы на протяжении 2016 года, кроме февраля, превосходили значения предыдущего года. По предварительным данным, в 2016 году денежные доходы на душу населения составили 41 250 руб.

Реальные денежные доходы в 2016 году, за исключением января и декабря, были ниже уровня соответствующего периода предыдущего года. По итогам года они снизились на 3,2% по отношению к 2015 году (в 2015 году к 2014 году – на 1,1%).

В 2016 году по сравнению с предыдущим годом покупательная способность (товарный эквивалент среднемесячного денежного дохода) снизилась по большинству наблюдаемых продовольственных товаров, за исключением говядины (кроме бескостного мяса), питьевого цельного молока, пшеничной муки, куриных яиц, сахарного песка, картофеля, свежей капусты и всем непродовольственным товарам. Значительный рост покупательной способности наблюдался лишь по картофелю и свежей капусте (на 27% и 24% соответственно). Следствие уменьшения покупательной способности – снижение потребительского спроса.

Покупательная способность денежных доходов населения

Среднедушевые денежные доходы населения, руб.

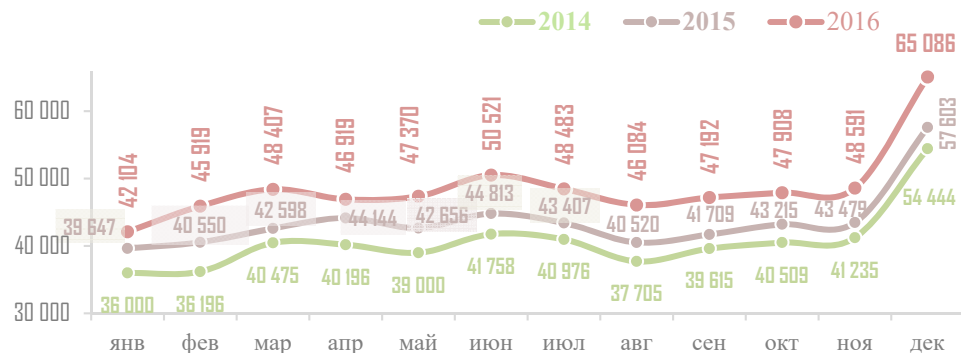


| | 2016 год | % к 2015 году |
|---|----------|---------------|
| Говядина (кроме бескостного мяса), кг | 129 | 106 |
| Масло сливочное, кг | 79 | 97 |
| Масло подсолнечное, кг | 322 | 86 |
| Молоко питьевое цельное, л | 669 | 100,2 |
| Мука пшеничная, кг | 1007 | 97 |
| Хлеб и булочные изделия из пшеничной муки, кг | 426 | 94 |
| Картофель, кг | 1667 | 127 |
| Сахар-песок, кг | 748 | 105 |
| Джемпер для взрослых, шт. | 18,3 | 95 |
| Сапоги утепленные детские, пар | 11,4 | 88 |
| Холодильник, шт. | 1,4 | 98 |
| Бензин, л | 1126 | 99 |

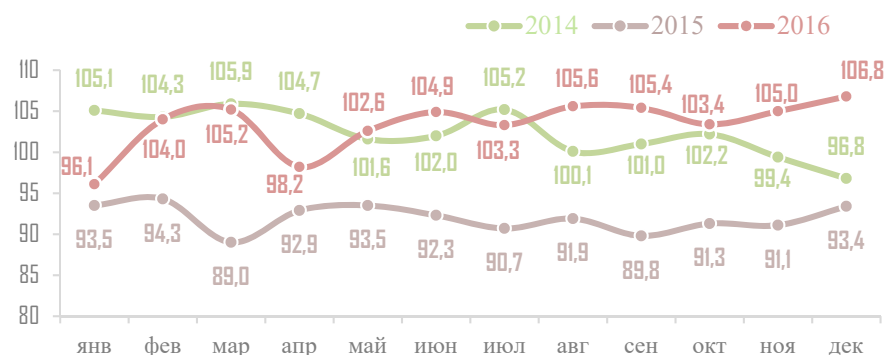
Заработная плата



**Среднемесячная номинальная начисленная заработная плата
в расчете на одного работника, руб.**



**Реальная начисленная заработная плата,
% к соответствующему месяцу предыдущего года**



**Номинальная начисленная заработная плата
по видам экономической деятельности
в декабре 2016 года, руб.**



В 2016 году среднемесячная номинальная начисленная заработная плата одного работника была на 10,5% больше, чем в 2015 году. С февраля, за исключением апреля, реальная заработная плата была выше уровня соответствующего периода предыдущего года. В целом за 2016 год реальная заработная плата на 3,3% превысила значение предыдущего года (в 2015 году к 2014 году снизилась на 7,5%).

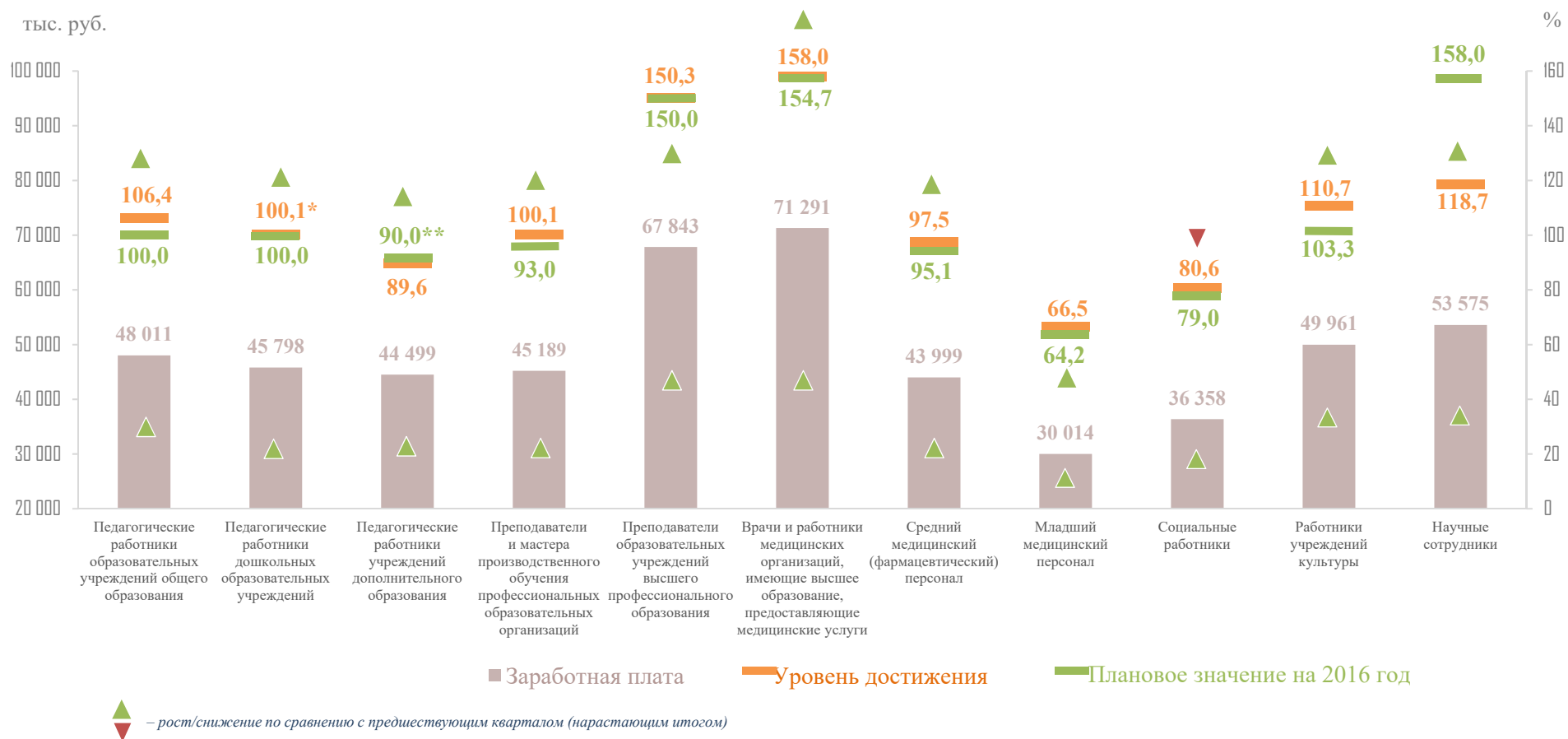
В декабре по сравнению с декабрем предыдущего года среднемесячная номинальная заработная плата работников повысилась по всем видам экономической деятельности, кроме заработной платы работников «начального профессионального образования» (84,0% от уровня декабря 2015 года) и «предоставления прочих коммунальных, социальных и персональных услуг» (92,3%). Наибольший рост заработной платы произошел по виду деятельности «добыча полезных ископаемых» (в 2,5 раза).

Самая высокая заработная плата по-прежнему наблюдается по виду деятельности «добыча полезных ископаемых» (выше средней заработной платы по всем видам экономической деятельности в 5,6 раза).

* Полное наименование видов экономической деятельности: производство и распределение электроэнергии – «производство и распределение электроэнергии, газа и воды»; оптовая и розничная торговля – «оптовая и розничная торговля; ремонт автотранспортных средств, мотоциклов, бытовых изделий и предметов личного пользования»; государственное управление – «государственное управление и обеспечение военной безопасности; социальное страхование»; операции с недвижимым имуществом – «операции с недвижимым имуществом, аренда и предоставление услуг»; предоставление прочих услуг – «предоставление прочих коммунальных, социальных и персональных услуг».

Заработная плата отдельных категорий работников

Средняя заработная плата и уровень достижения плановых значений в 2016 году



На графике представлены предварительные результаты мониторинга достижения в Санкт-Петербурге показателей социально-экономического развития за 2016 год, определенных Указом Президента Российской Федерации от 07.05.2012 № 597 «О мероприятиях по реализации государственной социальной политики». По предварительным данным, в 2016 году достигнуты плановые значения показателей на 2016 год по девяти из одиннадцати категорий работников. Не достигнуты плановые значения по заработной плате педагогических работников учреждений дополнительного образования и научных сотрудников. Средняя заработная плата научных сотрудников составила 118,7% среднемесячного дохода от трудовой деятельности по Санкт-Петербургу при плановом значении 158,0%.

* Плановое и фактическое значения рассчитываются как отношение средней заработной платы работников категории к средней заработной плате в сфере общего образования.

** Плановое и фактическое значение рассчитываются как отношение средней заработной платы работников категории к средней заработной плате учителей.

Просроченная задолженность организаций по заработной плате



по отдельным видам экономической деятельности (по данным Петростата)



По данным Петростата, по состоянию на 01.01.2017 общая сумма просроченной задолженности по заработной плате организаций наблюдаемых видов экономической деятельности* (без субъектов малого предпринимательства) составила 99,6 млн руб. перед 1 410 работниками, по сравнению с 01.01.2016 просроченная задолженность уменьшилась в 7,6 раза.

Наибольшую задолженность по заработной плате в размере 79,7 млн руб. (80% от общей суммы просроченной задолженности) перед 1 051 работником имели предприятия обрабатывающей промышленности. Задолженность организаций образования перед 179 работниками составила 14,1 млн руб. (14% от общей суммы задолженности), строительных организаций – 4,9 млн руб. (5% от общей суммы) перед 148 работниками.

По данным Государственной инспекции труда в г. Санкт-Петербурге (ГИТ СПб), на 01.01.2017 сумма просроченной задолженности по заработной плате 33 организаций перед 5 278 работниками составила 365,0 млн руб.

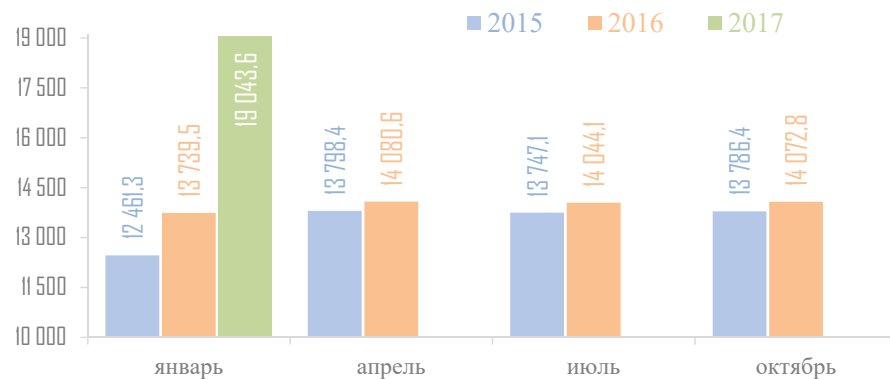
* Петростатом учтены данные по кругу организаций 21 вида экономической деятельности без субъектов малого предпринимательства.

** Представлены данные на 14 марта, 11 апреля и 04 мая 2016 года.

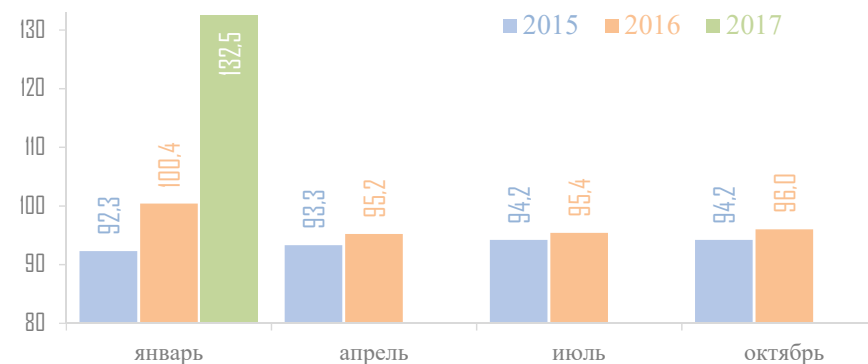
Пенсии



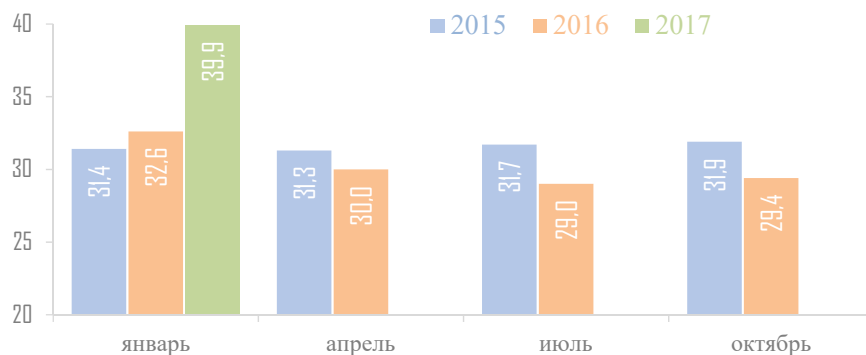
**Средний размер назначенных пенсий
на начало месяца, руб.**



**Реальный размер назначенных пенсий
на начало месяца,
% к соответствующему периоду предыдущего года**



**Отношение среднего размера назначенных пенсий
к среднему размеру начисленной заработной платы,
на начало месяца, %**



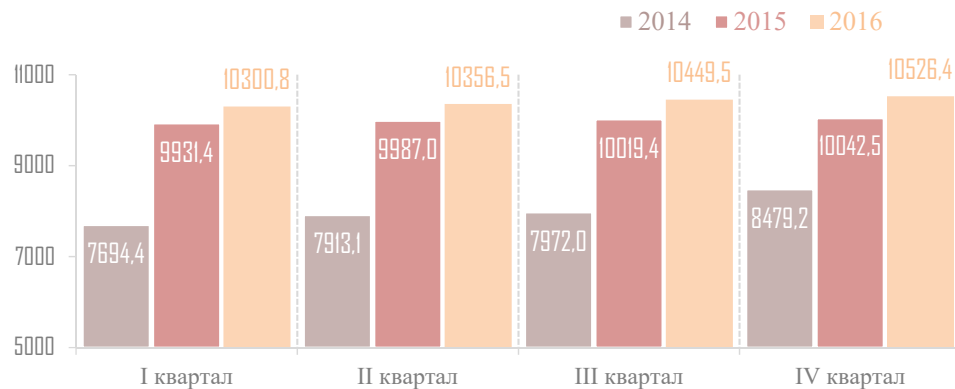
Средний размер назначенных пенсий пенсионеров, состоящих на учете в Отделении Пенсионного фонда РФ по Санкт-Петербургу и Ленинградской области, на начало января 2017 года составил 19 043,6 руб. Индексация пенсий в размере 4% была осуществлена в феврале 2016 года, вторая индексация до уровня инфляции предыдущего года заменена единовременной денежной выплатой в размере 5,0 тыс. руб., которая произведена в январе 2017 года.

С октября 2014 года, за исключением начала 2016 и 2017 годов, реальный размер назначенных пенсий сохранялся ниже уровня соответствующего периода предыдущего года. Ситуация обусловлена превышением темпов инфляции в Санкт-Петербурге над темпами индексации.

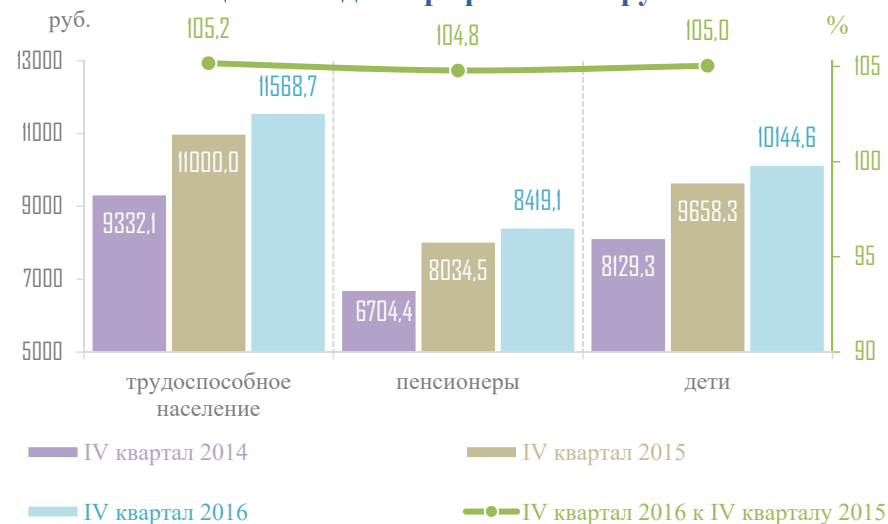
Согласно конвенции Международной организации труда, пенсия должна составлять не менее 40% от заработной платы. Отношение среднего размера назначенных пенсий к среднему размеру начисленной заработной платы с июля 2016 года сохранялось ниже 30%, на начало 2017 года составило 39,9%.

Величина прожиточного минимума

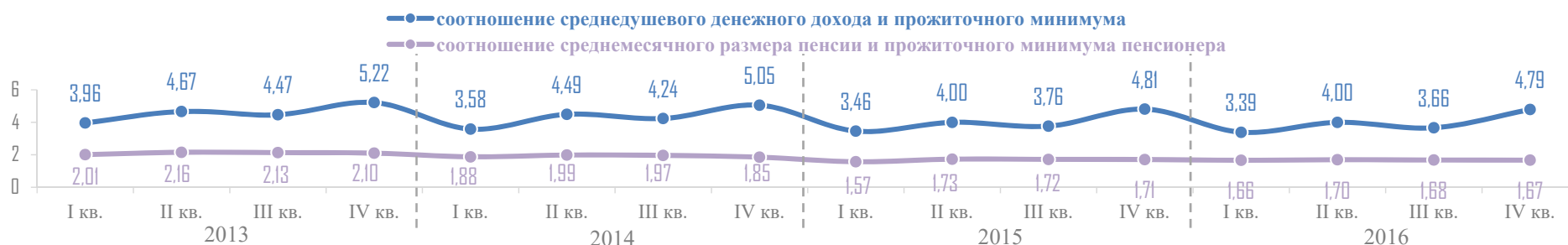
Величина прожиточного минимума
в расчете на душу населения, руб.



Прожиточный минимум для основных
социально-демографических групп



Соотношение доходов и прожиточного минимума, раз



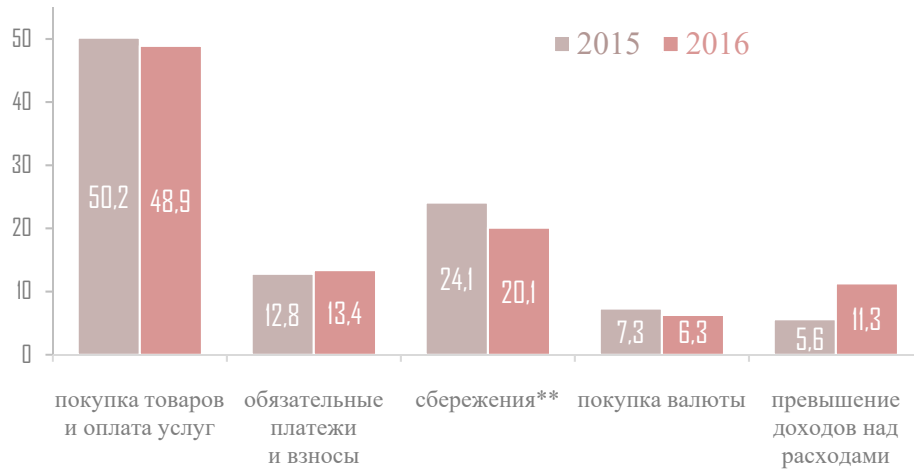
В IV квартале 2016 года величина прожиточного минимума в расчете на душу населения в Санкт-Петербурге составила 10 526,4 руб. Изменение величины прожиточного минимума для основных социально-демографических групп населения происходило неравномерно: по сравнению с соответствующим периодом предыдущего года в большей степени увеличилась величина прожиточного минимума для трудоспособного населения (на 5,2%), прирост величины прожиточного минимума для пенсионеров был наименьшим (4,8%).

По итогам IV квартала 2016 года среднедушевой денежный доход превысил величину прожиточного минимума, установленного на IV квартал 2016 года, в 4,8 раза. Значение отношения по сравнению с аналогичным периодом 2015 года снизилось.

Соотношение среднего размера назначенных пенсий и прожиточного минимума пенсионера также уменьшилось, в IV квартале 2016 года оно составило 1,67 раза.

Денежные расходы населения

Структура использования денежных доходов населения*
в декабре,
% от общей суммы денежных доходов

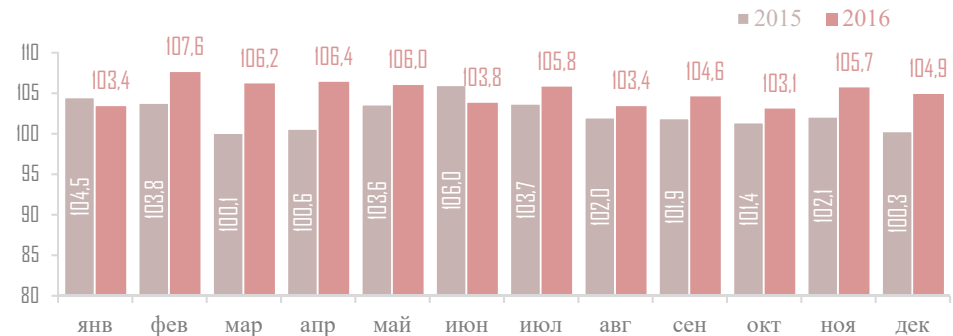


Основным направлением использования денежных доходов населения являются потребительские расходы (покупка товаров и оплата услуг). По предварительным данным, в 2016 году потребительские расходы на душу населения составили 28 803 руб., в декабре 2016 года – 35 308 руб.

В декабре 2016 года доля потребительских расходов в структуре использования денежных доходов по сравнению с декабрем предыдущего года уменьшилась на 1,3 п.п. и составила 48,9%. Доля расходов на обязательные платежи и разнообразные взносы увеличилась на 0,6 п.п. до 13,4%. Доли расходов на приобретение валют и создание сбережений снизились на 1,0 и 4,0 п.п. до 6,3% и 20,1% соответственно. В декабре 2016 года наблюдалось превышение доходов над расходами, как и в аналогичном периоде предыдущего года; доходы превысили расходы на 11,3%, на 5,7 п.п. больше, чем в декабре 2015 года.

* Сумма долей расходов, рассчитанных в процентах от общей суммы денежных доходов, не равна 100%, так как в Санкт-Петербурге расходы населения превышают доходы.
 ** Сбережения (организованные) включают прирост (уменьшение) вкладов, приобретение ценных бумаг, изменение средств на счетах индивидуальных предпринимателей, изменение задолженности по кредитам, приобретение недвижимости.
 *** Представлены предварительные данные.

Динамика потребительских расходов на душу населения*,**
% к соответствующему месяцу предыдущего года



% к предыдущему месяцу

2016 год



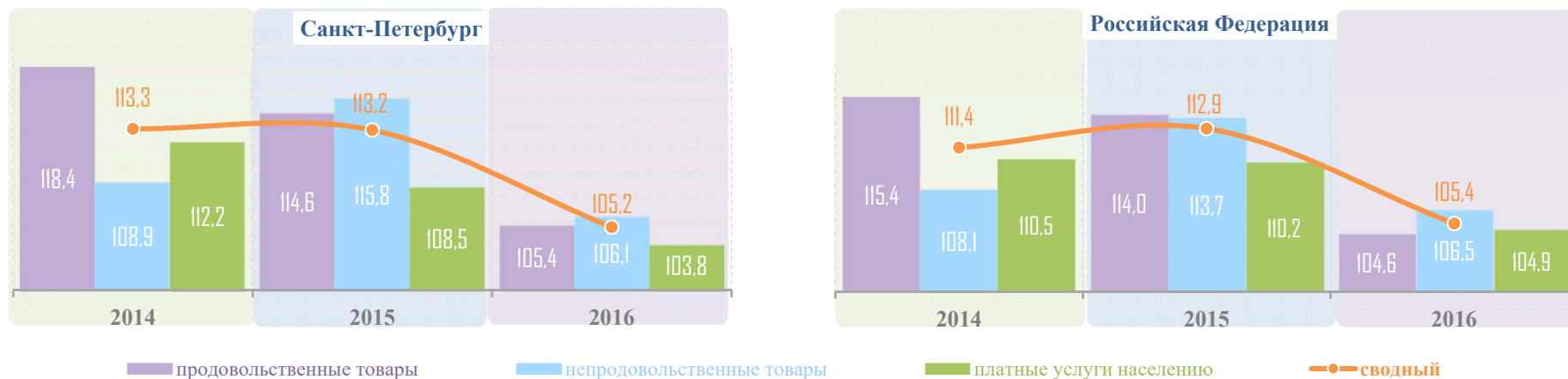
2015 год



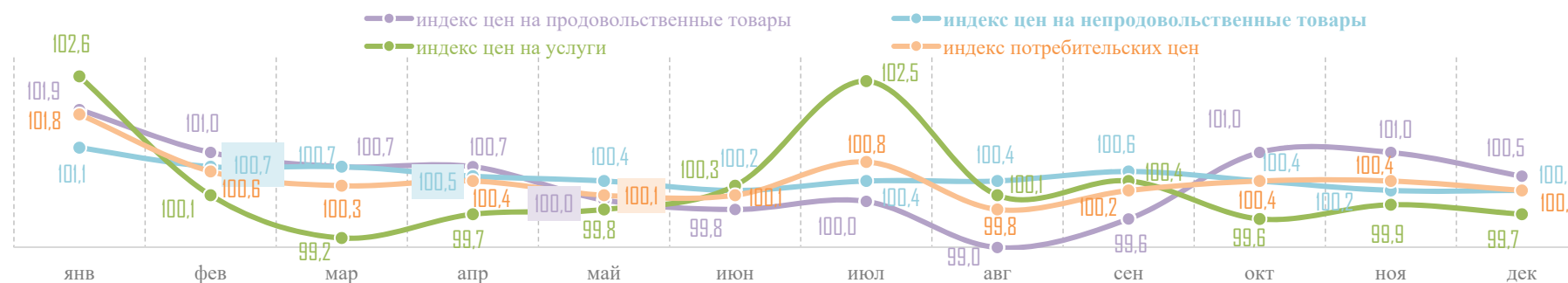
Потребительские цены



Индекс потребительских цен в декабре,
% к декабрю предыдущего года



Индекс потребительских цен, % к предыдущему месяцу



Индекс потребительских цен в Санкт-Петербурге в декабре 2016 года по отношению к декабрю составил 105,2%, что существенно ниже, чем в соответствующие периоды 2014 и 2015 годов.

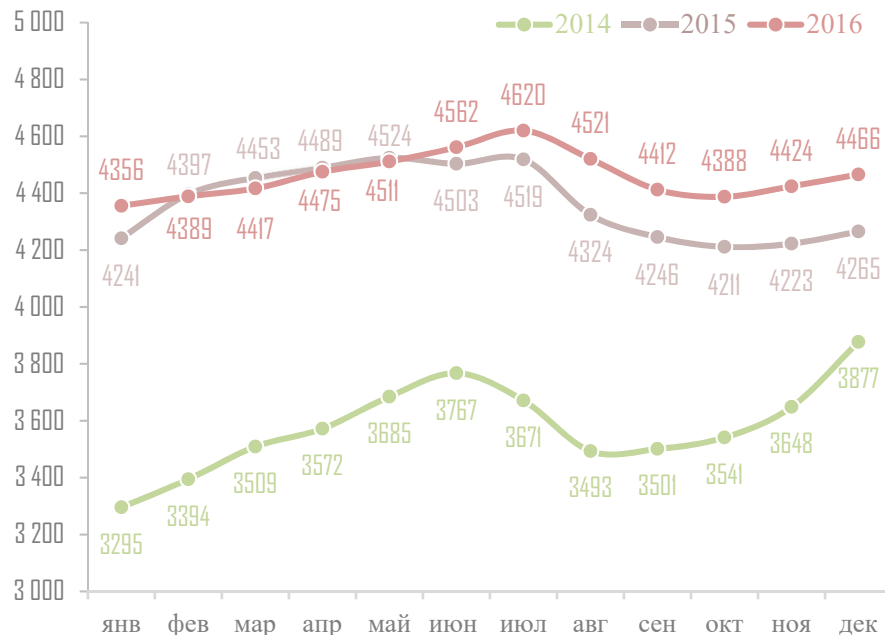
Определяющее влияние на увеличение индекса потребительских цен оказали непродовольственные (106,1%) и продовольственные (105,4%) товары. Цены на услуги в IV квартале 2016 года незначительно снизились, их прирост в декабре к декабрю предыдущего года составил 3,8%.

Сводный индекс потребительских цен в Санкт-Петербурге несколько ниже общероссийского значения, что вызвано более высоким темпом роста цен на услуги и непродовольственные товары по России в среднем (104,9% и 106,5% соответственно), чем в Санкт-Петербурге (103,8% и 106,1%). При этом рост цен на продовольственные товары выше в Санкт-Петербурге (105,4% против 104,6% по России в целом).

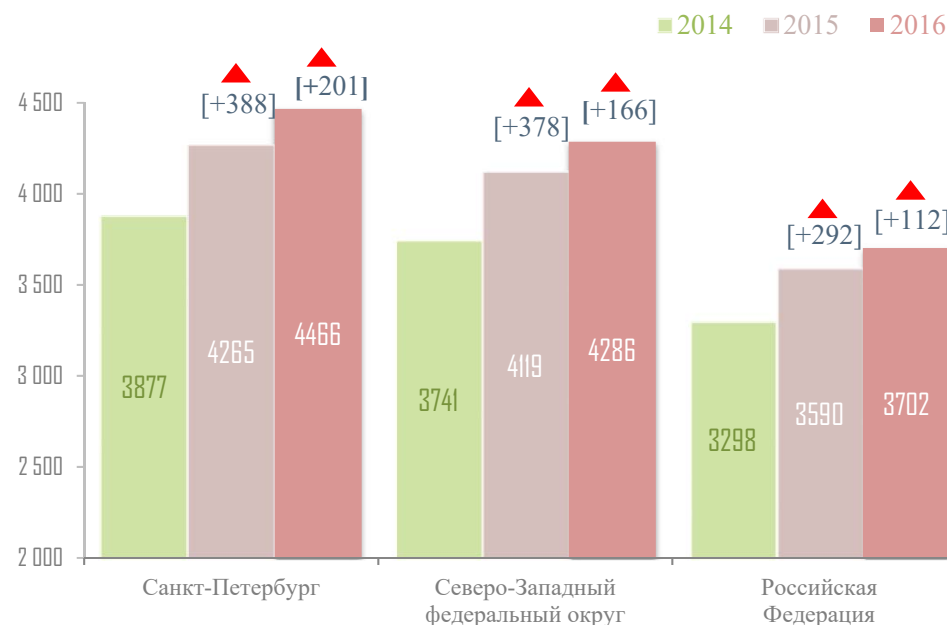
Стоимость минимального набора продуктов питания



Стоимость минимального набора продуктов питания в Санкт-Петербурге, руб.



Стоимость минимального набора продуктов питания в Санкт-Петербурге, Северо-Западном федеральном округе и Российской Федерации в декабре, руб.



▲ рост значения показателя по сравнению с соответствующим [+236] периодом предыдущего года и величина изменения

Стоимость минимального набора продуктов питания в Санкт-Петербурге в январе-июле постоянно увеличивалась, с июня превысив прошлогодние значения; в августе-октябре стоимость уменьшалась вследствие сезонного снижения цен. В декабре минимальный набор продуктов питания рассчитан в размере 4 465,8 руб.

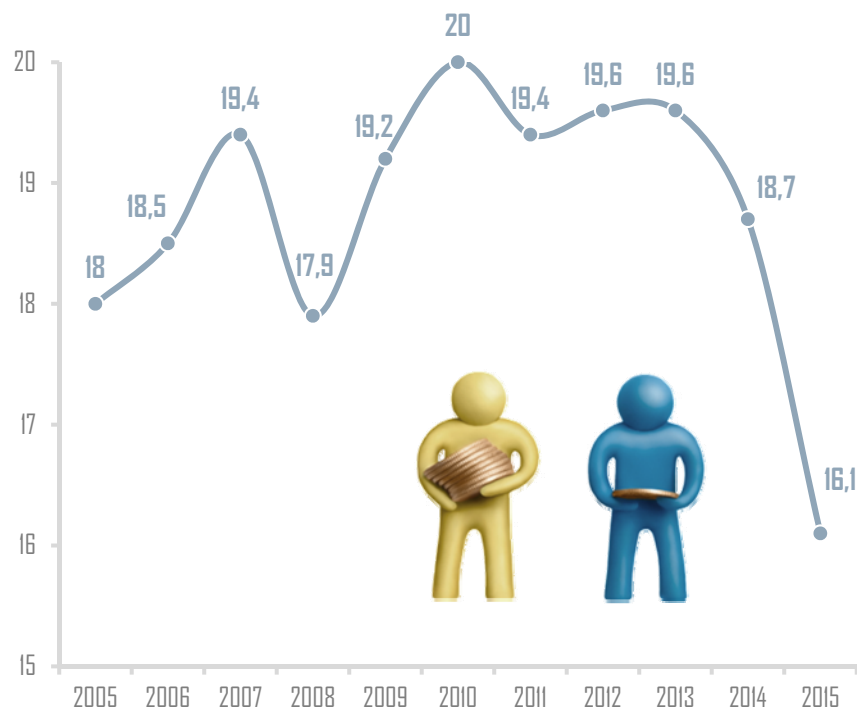
Темп роста стоимости минимального набора продуктов питания по отношению к соответствующему периоду предыдущего года в Санкт-Петербурге сохранялся выше, чем в среднем по Российской Федерации, в декабре 2016 года к декабрю предыдущего года в Санкт-Петербурге рост составил 104,8%, по России в среднем – 103,5%.

Стоимость минимального набора продуктов питания в декабре 2016 года в Санкт-Петербурге была на 20,6% выше, чем в среднем по Российской Федерации, и на 4,2% больше среднего значения по Северо-Западному федеральному округу.

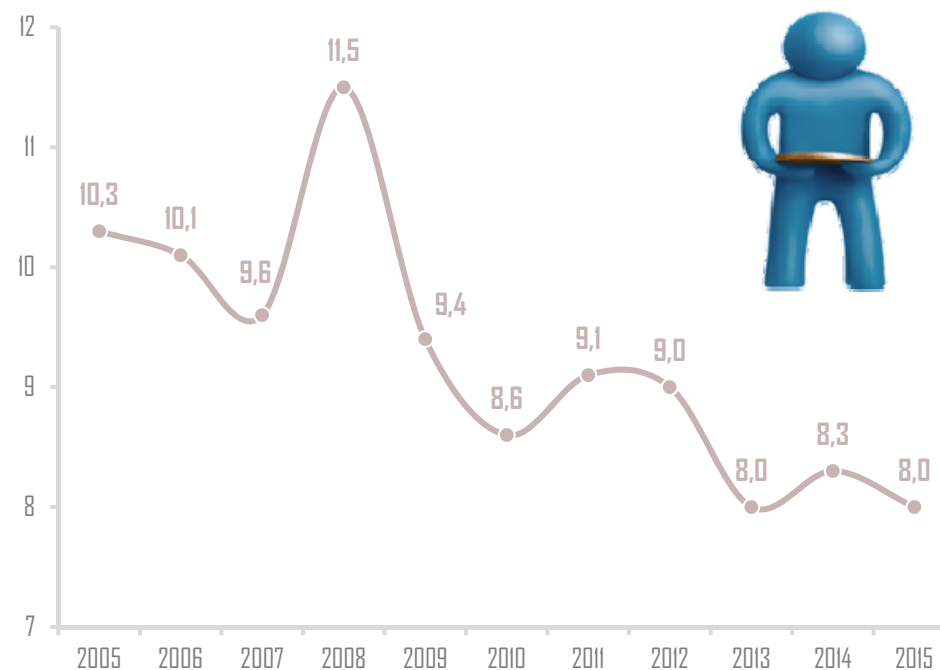
Дифференциация населения по доходам



Отношение доходов 10% наиболее и 10% наименее обеспеченного населения, раз



Доля населения с денежными доходами ниже прожиточного минимума, %



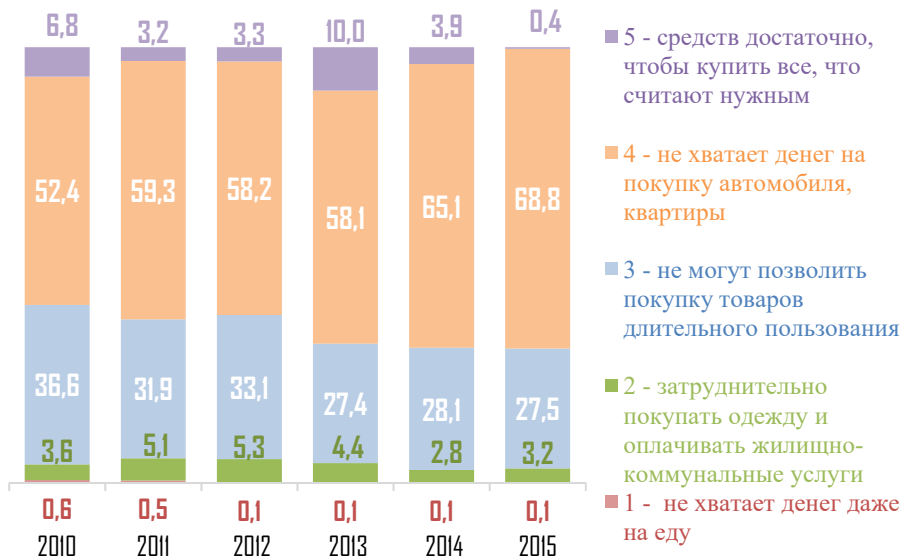
В 2015 году в Санкт-Петербурге доходы 10% наиболее обеспеченного населения в 16,1 раза превосходили доходы 10% наименее обеспеченного населения (в 2014 году – в 18,7 раза), на долю 10% наиболее обеспеченного населения приходилось 30,6% денежных доходов (в 2014 году – 32,2%), на долю 10% наименее обеспеченного населения – 1,9% (в 2014 году – 1,7%). Коэффициент концентрации доходов (индекс Джини) составил 0,416 (в 2014 году – 0,437, в 2012-2013 годах – 0,443). Сокращение расслоения населения по доходам обусловлено снижением доходов всех групп населения.

Численность населения с денежными доходами ниже величины прожиточного минимума в 2015 году уменьшилась на 0,3 п.п. по сравнению с предыдущим годом и составила 415,4 тыс. человек, или 8,0% от общей численности населения (в 2014 году – 423,5 тыс. человек, или 8,3%).

Дифференциация населения по доходам

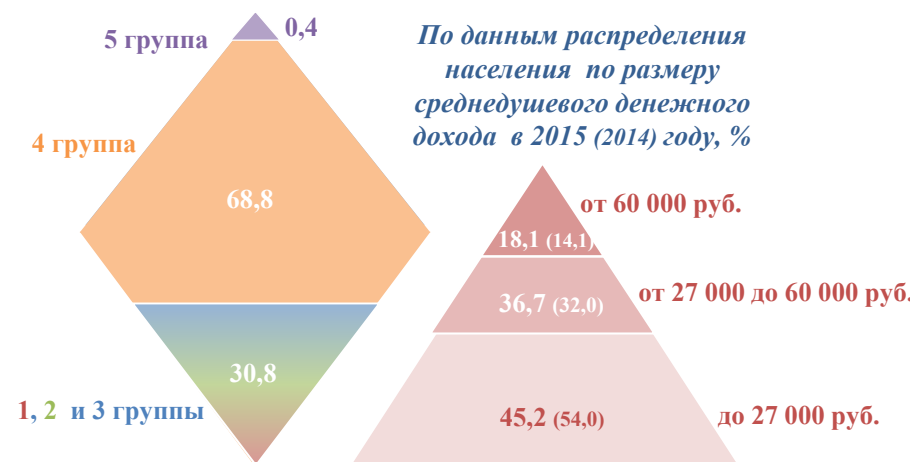


Распределение домашних хозяйств по оценке своего финансового положения на конец года*, %



Социальная структура по доходам

По данным субъективных оценок респондентов при обследовании бюджетов домашних хозяйств в 2015 году, %



По данным выборочного обследования бюджетов домашних хозяйств, регулярно проводимого Петростатом, доля малообеспеченных и бедных (испытывающих затруднения при покупке одежды, продуктов питания и оплаты жилищно-коммунальных услуг) увеличилась с 2,9% в 2014 году до 3,3% в 2015 году. Доля богатых (группа 5) сократилась с 3,9% в 2014 году до 0,4% в 2015 году, увеличив долю обеспеченных (группа 4), которая возросла с 65,1% до 68,8%.

Схема социальной структуры по доходам, полученная на основе субъективных оценок респондентов, отличается от структуры, объективно складывавшейся по данным распределения населения по размеру среднедушевого денежного дохода, и напоминает по форме ромб. Основную его часть составляет обеспеченное население (группа 4), которое могло позволить себе высокий уровень потребления, значительно меньшие доли занимают малообеспеченные группы населения (группы 1, 2 и 3) и малочисленная богатая элита (группа 5).

По данным распределения населения по размеру среднедушевого денежного дохода, в 2015 году основную долю (45,2%) составляло население с низкими доходами, ввиду чего социальная структура напоминает пирамиду, вершина которой состоит из малочисленной группы с высокими доходами, затем следуют менее обеспеченные слои. Таким образом, сами респонденты в общей массе более позитивно оценивали возможности своих доходов, чем показывают объективные данные по среднедушевым денежным доходам.

* По данным выборочных обследований бюджетов 930 домашних хозяйств Санкт-Петербурга, источник информации – Петростат.

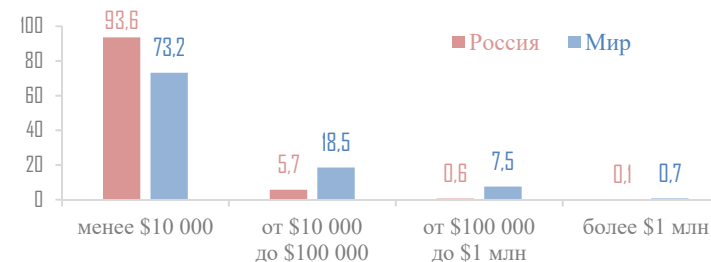
Рейтинги



Согласно ежегодному докладу о мировом благосостоянии (Global Wealth Report), подготовленному Credit Suisse Research Institute, Россия вошла в тройку стран с самым высоким темпом сокращения благосостояния населения за период с середины 2015 года до середины 2016 года. За год благосостояние среднего россиянина снизилось на 14,5%, с \$12 090 до \$10 344, медианный размер благосостояния сократился почти на треть, с \$1388 до \$991. Основной причиной негативной динамики аналитики Credit Suisse Research Institute указывают колебания валютных курсов. В это же время благосостояние населения мира увеличилось на 1,4% и достигло \$255,7 трлн, в среднем на каждого взрослого жителя в мире в 2016 году, как и годом ранее, приходилось \$52 800 – прирост мирового богатства был нивелирован ростом численности населения.

По оценкам специалистов, 10% наиболее обеспеченных россиян владели 89% совокупного благосостояния всех российских домохозяйств, за год их доля увеличилась на 2 п.п. Это показатель значительно выше, чем в крупных экономических державах, так, в США на долю 10% самых обеспеченных граждан приходилось 78% благосостояния страны, в Китае – 73%. По числу миллиардеров Россия уступает только Китаю и США. В то же время более 70% взрослого населения России относятся к менее обеспеченной половине населения мира, из них четверть россиян – в числе самых бедных 20% человечества. За год неравенство в России увеличилось: доля имевших менее \$10 000 на человека возросла почти на 2 п.п. (до 93,6% взрослого населения страны), владевших от \$10 000 до \$100 000 – на столько же уменьшилась (до 5,7%), доля россиян, располагавших более чем \$100 000, несколько возросла (было 0,6%).

Распределение богатства по оценкам Credit Suisse, % взрослого населения

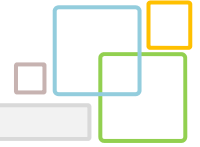


В рейтинге регионов Российской Федерации по качеству жизни, ежегодно проводимом рейтинговым агентством «РИА Рейтинг», в 2016 году по сравнению с предшествующим годом позиция Санкт-Петербурга улучшилась по всем показателям группы «Уровень доходов населения», кроме показателя «Объем вкладов (депозитов) физических лиц в банках на одного жителя». В рейтинге за 2014 год по группе показателей «Уровень доходов населения» Санкт-Петербург занял четвертую позицию, его опередили Москва, Ямало-Ненецкий и Ненецкий автономный округ.

Позиция Санкт-Петербурга в рейтинге РА «РИА Рейтинг», место

| Субъект Российской Федерации | Отношение денежных доходов населения к стоимости фиксированного набора потребительских товаров и услуг | | Объем вкладов (депозитов) физических лиц в банках на одного жителя | | Доля населения с доходами ниже прожиточного минимума | | Отношение денежных доходов 20% группы населения с наименьшими доходами к стоимости фиксированного набора потребительских товаров и услуг | |
|---------------------------------|--|----------|--|----------|--|----------|--|----------|
| | 2015 | 2016 | 2015 | 2016 | 2015 | 2016 | 2015 | 2016 |
| Санкт-Петербург | 8 | 2 | 2 | 5 | 6 | 2 | 14 | 9 |
| Москва | 3 | 1 | 1 | 3 | 11 | 7 | 5 | 3 |
| Ямало-Ненецкий автономный округ | 2 | 9 | 9 | 2 | 1 | 3 | 2 | 2 |
| Ненецкий автономный округ | 1 | 12 | 10 | 1 | 11 | 10 | 1 | 1 |

Выводы



В 2016 году, за исключением января и декабря, реальные денежные доходы населения сохранялись ниже уровня предыдущего года. По итогам года реальные денежные доходы снизились на 3,2% по сравнению с 2015 годом. Реальная среднемесячная начисленная заработная плата увеличилась на 3,3% по сравнению с предшествующим годом.

Плановые значения на 2016 год в отношении средних заработных плат отдельных категорий работников, целевые значения по которым установлены Указом Президента Российской Федерации от 07.05.2012 № 597, достигнуты по девяти из одиннадцати категорий работников. Не достигнуты плановые значения по заработной плате педагогических работников учреждений дополнительного образования и научных сотрудников. Заработная плата научных сотрудников составила 118,7% от среднемесячного дохода от трудовой деятельности по Санкт-Петербургу при плановом значении 158%.

По данным Петростата, суммарная просроченная задолженность организаций (без субъектов малого предпринимательства) по заработной плате на 01.01.2017 составила 99,6 млн руб. перед 1 410 работниками. Наибольшую задолженность (80% суммарной задолженности организаций) имели предприятия обрабатывающей промышленности. По данным Государственной инспекции труда в г. Санкт-Петербурге, сумма просроченной задолженности по заработной плате составила 365,0 млн руб. перед 5 278 работниками.

С октября 2014 года, за исключением начала 2016 и 2017 годов, реальный размер назначенных пенсий сохранялся ниже уровня соответствующего периода предыдущего года. Средний размер назначенных пенсий с июля 2016 года до конца года сохранялся меньше 30% средней начисленной заработной платы.

В декабре 2016 года по сравнению с декабрем предыдущего года в структуре использования денежных доходов доли потребительских расходов (покупка товаров и оплата услуг), расходов на приобретение валют и создание сбережений уменьшились на 1,3, 1,0 и 4,0 п.п. соответственно. Доля расходов на обязательные платежи и разнообразные взносы увеличилась на 0,6 п.п., до 13,4%. Наблюдалось превышение доходов над расходами большее, чем в декабре предыдущего года – на 5,7 п.п.

Стоимость минимального набора продуктов питания в Санкт-Петербурге в декабре составила 4 465,8 руб. Темп роста стоимости минимального набора продуктов питания по отношению к соответствующему периоду предыдущего года в Санкт-Петербурге сохранялся существенно выше, чем в среднем по Российской Федерации.